



**ОТЧЁТ ПО САМООБСЛЕДОВАНИЮ  
ГОСУДАРСТВЕННОГО БЮДЖЕТНОГО ДОШКОЛЬНОГО ОБРАЗОВАТЕЛЬНОГО  
УЧРЕЖДЕНИЯ ДЕТСКИЙ САД № 36 КОМПЕНСИРУЮЩЕГО ВИДА  
ПРИМОРСКОГО РАЙОНА САНКТ-ПЕТЕРБУРГА  
ЗА 2015-2016 УЧЕБНЫЙ ГОД**

**1. ОРГАНИЗАЦИОННО - ПРАВОВОЕ ОБЕСПЕЧЕНИЕ ДЕЯТЕЛЬНОСТИ  
ОБРАЗОВАТЕЛЬНОГО УЧРЕЖДЕНИЯ.**

**1.1. Общая характеристика учреждения**

Государственное бюджетное дошкольное образовательное учреждение детский сад № 36 компенсирующего вида Приморского района Санкт-Петербурга является государственным учреждением.

*Тип образовательного учреждения* - дошкольное образовательное учреждение;

*Вид образовательного учреждения* – детский сад компенсирующего вида;

ГБДОУ осуществляет свою деятельность на основании федеральных и региональных нормативных документов, регламентирующих деятельность государственных бюджетных дошкольных образовательных учреждений, а также на основе Устава.

Учредителем Образовательного учреждения является субъект Российской Федерации - город федерального значения - Санкт-Петербург, в лице исполнительного органа государственной власти Санкт-Петербурга - комитета по Образованию, администрации Приморского района Санкт-Петербурга.

Проектная мощность-86 детей

Фактический контингент-164 ребёнка.

Устав Государственное бюджетное дошкольное образовательное учреждение детский сад № 36 компенсирующего вида Приморского района Санкт-Петербурга утверждён распоряжением Комитета по образованию Санкт-Петербурга от 05.05.2015г. № 2146-р.

В ГБДОУ создана необходимая материальная база и условия для проведения образовательного и коррекционного процесса. Учреждение имеет музыкальный и спортивный залы, коррекционную комнату, ортоптический кабинет (для осуществления лечения и коррекции зрения), медицинский и процедурный кабинеты, 9 кабинетов учителей-дефектологов (тифлопедагогов), кабинет учителя-логопеда, кабинет педагога-психолога, кабинет заведующей, кабинет старшего воспитателя, кабинет заместителя заведующего по АХР, 9 групповых помещений.

В детском саду функционирует 10 групп коррекционной направленностью (основной диагноз амблиопия, косоглазие, слабовидение)- контингент 164 детей, из них: 8 групп дошкольных (с 3-х до 7 лет)-143 ребёнка, 1 группа раннего возраста (2-3лет)- 15 детей, служба ранней помощи-6 детей.

**1.2. Местонахождение:**

ГБДОУ расположено в 2-х этажном отдельно стоящем здании. Территория ограждена, каждая возрастная группа имеет прогулочную площадку. Площадки оснащены спортивно-игровым оборудованием, обеспечивающие физическую активность и разнообразную игровую деятельность воспитанников на прогулке. Имеется спортивная площадка, оборудованная для

групповых и индивидуальных занятий с детьми с нарушением зрения. ГБДОУ имеет удобное транспортное расположение – ближайшая станция метро «Пионерская».

**1.3. Юридический адрес:** 197341, Санкт-Петербург, проспект Испытателей, дом 11, корпус 2, литер А

**Электронная почта:** e-mail: sad\_36@mail.ru, primdou-36@petersburgedu.ru

**Сайт ГБДОУ:** [www.primdou36.spb.ru/](http://www.primdou36.spb.ru/)

**Телефоны:**

393-85-49 (заведующий)

393-04-50 (зам. зав. по АХР/старший воспитатель)

393-76-67 (медицинский кабинет)

**Режим работы ГБДОУ:**

понедельник - пятница с 7.00 часов до 19.00 часов.

Выходные дни - суббота, воскресенье и праздничные дни, установленные законодательством Российской Федерации.

**1.4. Правила приема:**

Прием детей осуществляется: на основании распоряжения комитета по образованию от 03.08.2015г. №3748-р «Об утверждении административного регламента по предоставлению государственной услуги по осуществлению комплектования государственных образовательных организаций, реализующих ООПДО подведомственных административных районов Санкт-Петербурга, распоряжение Комитета по образованию Правительства СПб № 273-р от 03.02.2016г. « Об утверждении Порядка комплектования воспитанниками государственных образовательных организаций, осуществляющих образовательную деятельность по реализации образовательных программ дошкольного образования дошкольного образования», заключения центральной медико-психолого-педагогической комиссии комитета по образованию, направления Комиссии по комплектованию государственных образовательных учреждений администрации Приморского района Санкт-Петербурга

**1.5. Наличие свидетельств**

- ✓ Лицензия на образовательную деятельность от 16.11.2011г. регистрационный № 868, приложение №2 к лицензии на осуществление образовательной деятельности от 15.04.2016г.
- ✓ Свидетельство о постановке на учет в налоговом органе юридического лица, образованного в соответствии с законодательством Российской Федерации по месту нахождения на территории Российской Федерации
- ✓ ИНН 7814080978, КПП 781401001

**2. Структура управления:**

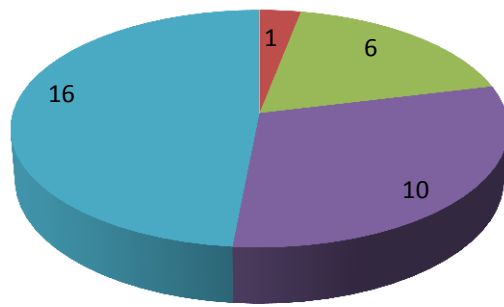
- Комитет по образованию Санкт-Петербурга
- Администрация Приморского района Санкт-Петербурга: глава администрации- Цед Николай Григорьевич.
- Отдел образования Администрации Приморского района Санкт-Петербурга: начальник отдела образования – Левская Валентина Яковлевна
- Заведующий ГБДОУ № 36– Хамидулина Ирина Сергеевна
- Зам. Зав. По АХР – Дзюбенко Мария Сергеевна
- Старший воспитатель – Пафнутова Наталья Васильевна

**3. Анализ кадрового обеспечения:**

Педагогическими кадрами ГБ ДОУ укомплектовано согласно штатному расписанию. В штате  
33 педагога, из них:

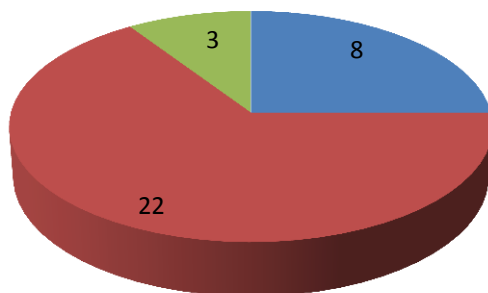
Наименование	Ед.	Образование			Категория			Стаж работы				
		Ср. спе ц	Выс пед.	Выс не/ п	1	В	б/к	До 5	5-10	11-15	16-25	Св. 25
Старший воспитатель	2		2			1	1					2
Учитель-дефектолог	8		8		5	4				2	2	5
Учитель-логопед	1		1			1					1	
Педагог-психолог	1		1			1					1	
Инструктор по Ф/к	1		1			1						1
Музыкальный руководитель	2	1	1			2					1	1
Воспитатели	18	7	7	3	6	10			1	3	5	8
Итого:	33	8	22	3	12	20	1	0	1	6	10	16

**По стажу:**



- стаж работы до 5 лет
- стаж работы 5-10 лет
- стаж работы 11-15 лет
- стаж работы 16-25 лет
- стаж работы более 25 лет

### Образование

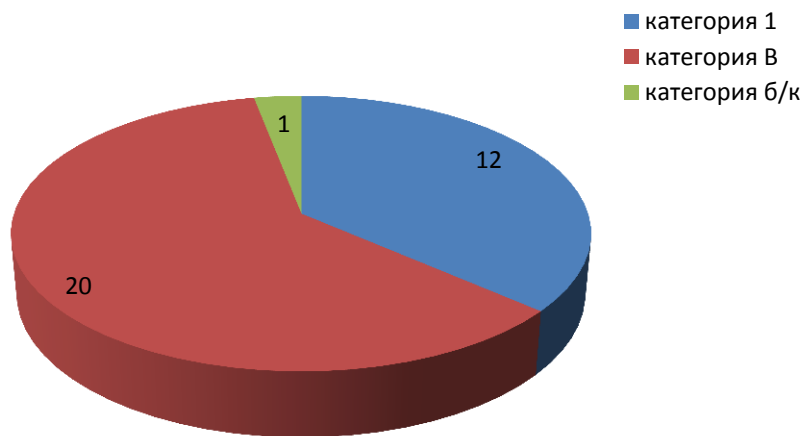


- образование ср. спец.
- образование высш. пед.
- образование высш. Непедагог.

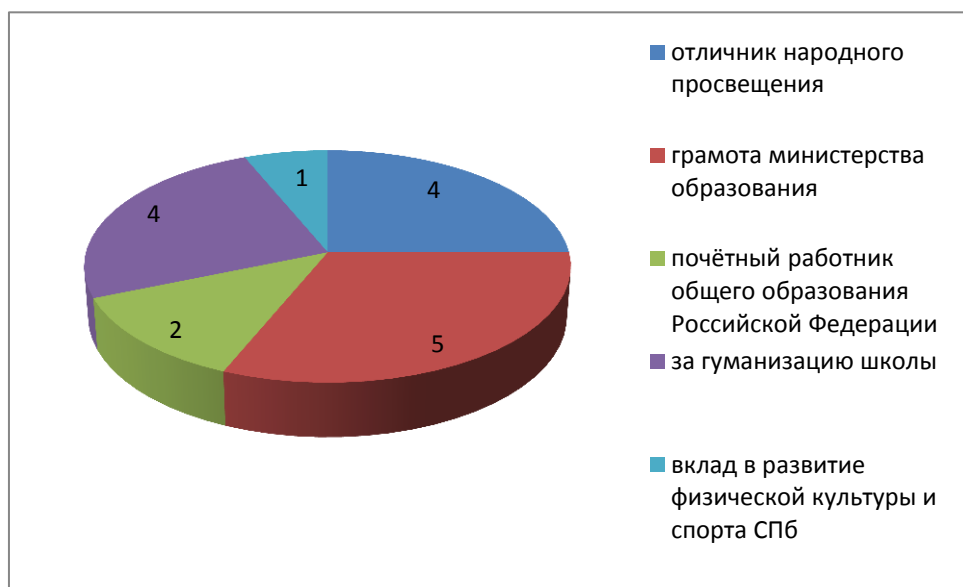
### Квалификация.

Аттестовано в учебном году на **первую** категорию:

Яковлева Л.Б., Стойкина А.А.-воспитатели



### Заслуги педагогов

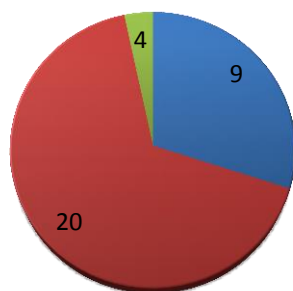


В 2015- 2016 учебном году 2 воспитателя ГБДОУ прошли курсы повышения квалификации:

- ✓ ИМЦ Приморского района  
«Профессиональная компетентность и культура деятельности педагога в контексте введения ФГОС ДО» 72 ч

## повышение квалификации 2015-2016 уч.г.

■ ЧОУ ■ АППО ■ ИМЦ



### 4. Особенности образовательного процесса

В учреждении реализуется адаптированная основная образовательная программа ГБДОУ детского сада №36 компенсирующего вида для детей с ОВЗ.

Система образовательной работы с коррекционной направленностью обеспечивает всестороннее развитие детей с 2-х до 7 лет, с учётом их возрастных и индивидуальных особенностей по основным направлениям ФГОС ДО: познавательному, речевому, социально-личностному, художественно - эстетическому, физическому развитию.

*Объем образовательной нагрузки при реализации адаптированной основной образовательной программы ГБДОУ:*

Возрастная группа	Количество мероприятий в неделю	Максимальное количество в день		Длительность
		Первой половине дня	Во второй половине дня	
2-я группа раннего возраста	10	1	1	Не более 10 минут
Младшая группа	10	1	1	Не более 15 минут
Средняя группа	10	2	-	Не более 20 мин
Старшая группа	13	2	1	Не более 25 мин
Подготовительная группа	15	3	2	Не более 30 мин

Продолжительность индивидуальных занятий 5-10 мин в зависимости от возраста и тяжести диагноза, 2-3 раза в неделю.

### Максимальный объем образовательной нагрузки:

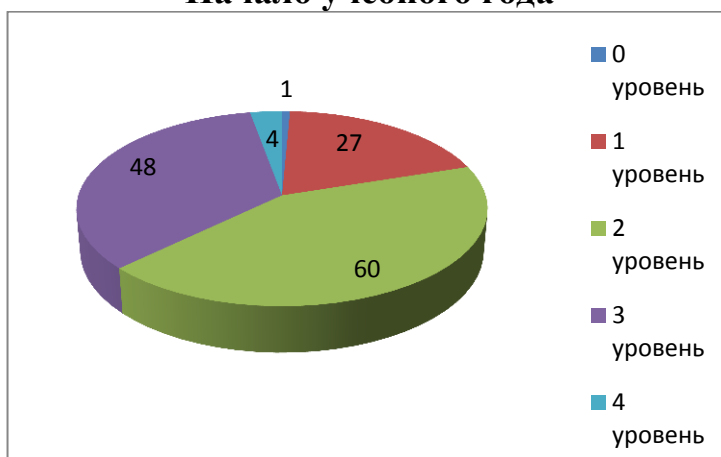
НОД	младшая		Средняя		Старшая		Подготовительная	
	Кол-во единиц	Кол-во минут, часов	Кол-во единиц	Кол-во минут, часов	Кол-во единиц	Кол-во минут, часов	Кол-во единиц	Кол-во минут, часов
Обязательная часть	8	2ч. 00 мин	8	2 ч. 40 мин.	12	5 ч.	14	7 ч.
Вариативная	2	30 мин	2	40 мин.	3	1 ч.	3	1 ч.

часть						30 мин.		30 мин
Итого	10	2 ч. 30 мин.	10	3 ч. 20 мин.	15	6 ч. 30 мин.	17	8 ч. 30 мин

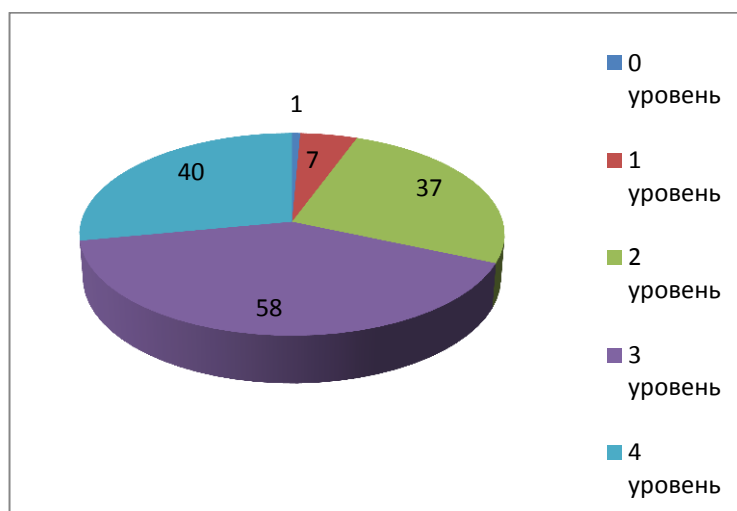
## Результативность работы по развитию зрительного восприятия и познавательной деятельности детей 2015-2016 уч. год

Уровни развития	Начало учебного года		Конец учебного года	
	Кол-во детей		Кол-во детей	
0	1		1	
1	27		7	
2	60		37	
3	48		58	
4	4		40	

**Начало учебного года**



**Конец учебного года**

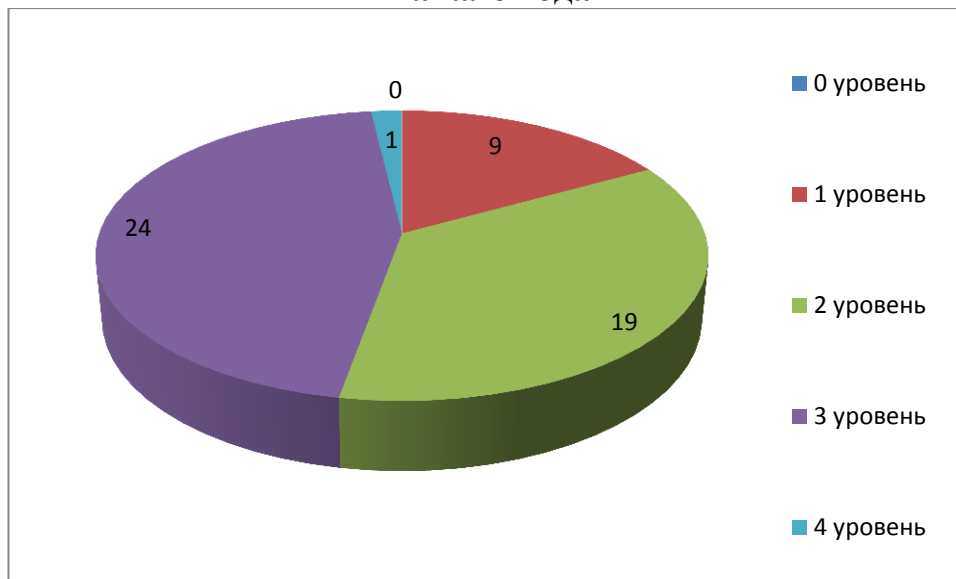


По представленным данным за 2015- 2016 учебный год видно, как улучшились показатели развития познавательной деятельности детей всех возрастных групп. Значительно уменьшилось количество детей с низким уровнем и вместе с тем увеличилось количество детей с высоким уровнем.

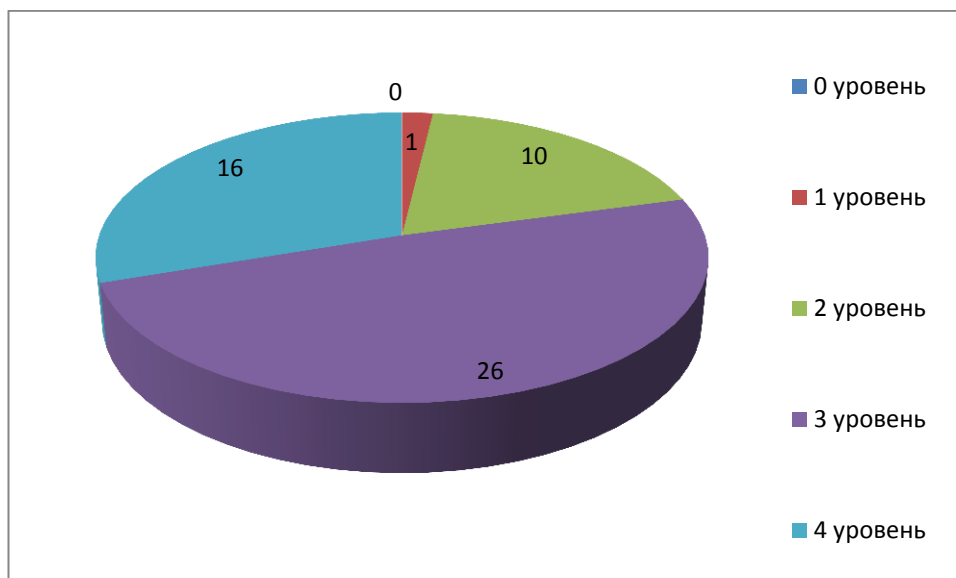
## Выпускники 2015-2016 учебного года

уровни	0	1	2	3	4
Начало года	-	9	19	24	1
Конец года	-	1	10	26	16

Начало года



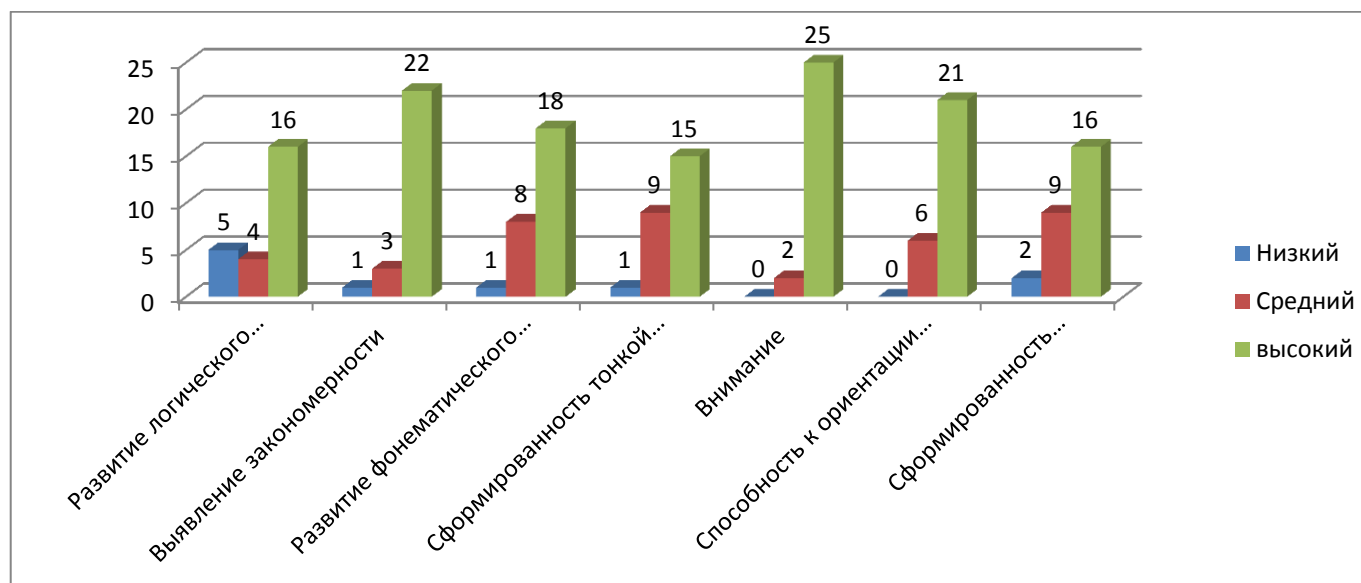
Конец года





## Результаты диагностики готовности к школе воспитанников подготовительных групп.

	Развитие логического мышления	Выявление закономерности	Развитие фонематического слуха	Сформированность тонкой моторики руки	Внимание	Способность к ориентации в пространстве, сформированность представления о кол-ве	Сформированность наглядно-схематического мышления, умения пользоваться правилом
Низкий	5	1	1	1	-	-	2
Средний	4	3	8	9	2	6	9
высокий	16	22	18	15	25	21	16
Итого: 27							

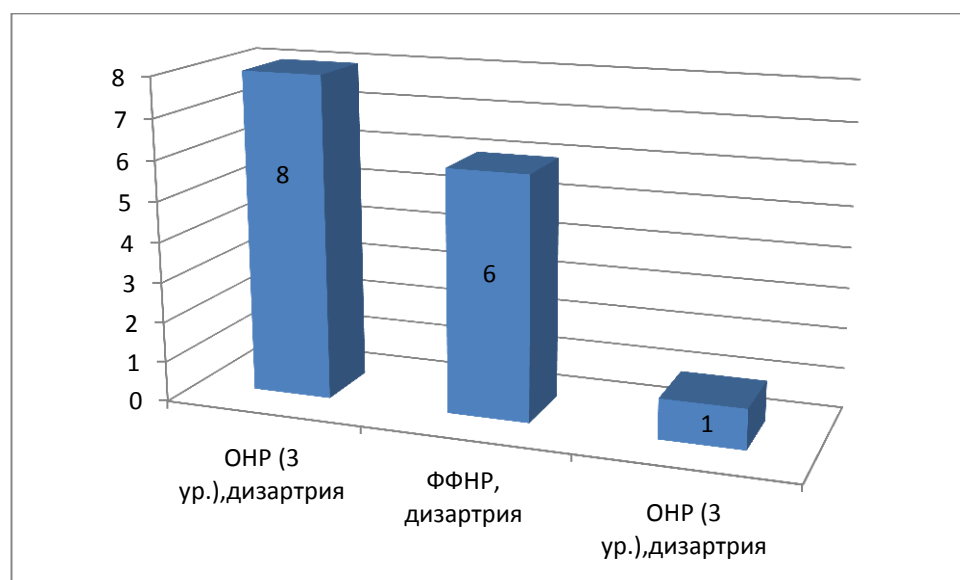


## Результативность работы учителя-логопеда по коррекции речи детей 2015-2016 учебный год

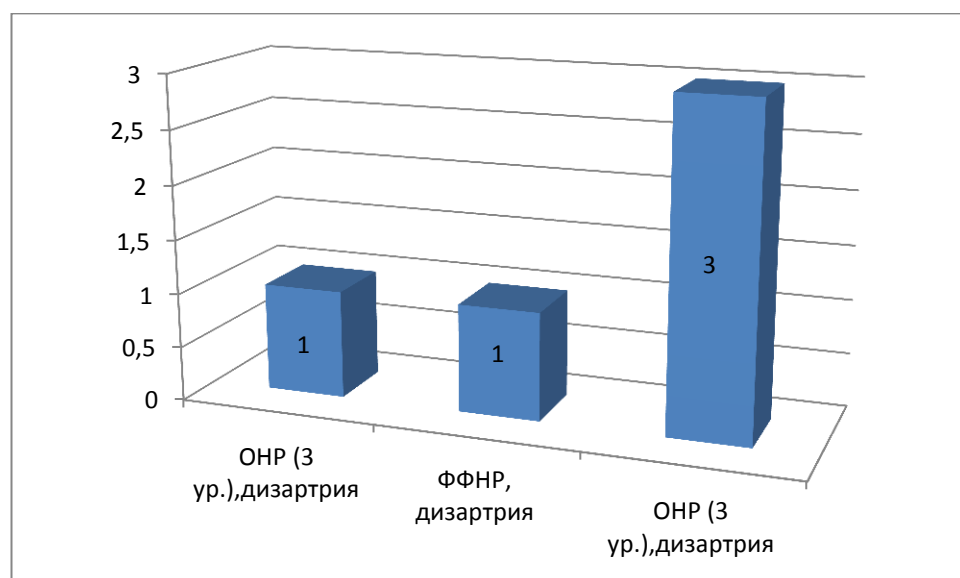
### Количество детей-15

	Начало года	Конец года
<b>ОНР (3 ур.), дизартрия</b>	8	1
<b>ФФНР, дизартрия</b>	6	1
<b>ОНР (3 ур.)</b>	1	3

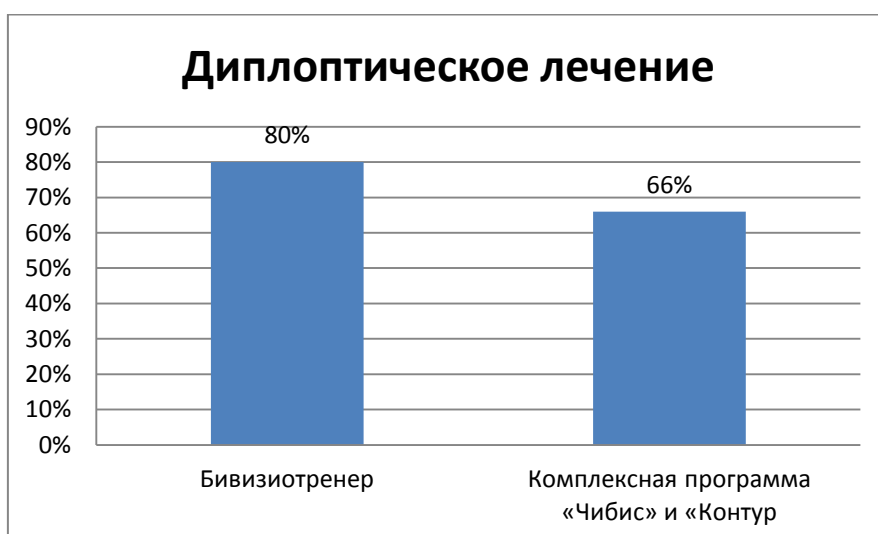
### Начало года

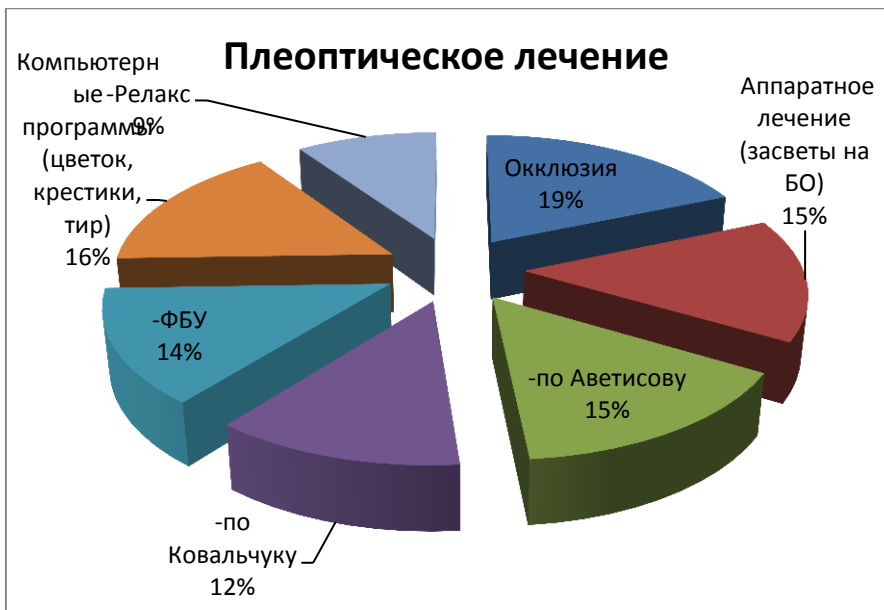


### Конец года



## Эффективность лечения детей в 2015-2016 уч. году





## **5. Материально-техническое и информационное обеспечение организации**

В ГБДОУ имеется доступ к информационным системам и информационно-телекоммуникационным сетям для педагогов. Доступ к информационным системам и информационно-телекоммуникационным сетям для дошкольников не предусмотрен. Дошкольное учреждение имеет оборудование (ИКТ): ноутбуки = 6 шт., компьютеры = 5 шт., копировальные аппараты, принтеры, многофункциональные центры (принтер, сканер, копир), DVD- магнитофон, музыкальный центр, магнитофоны.

В ГБДОУ имеется интерактивное оборудование: мультимедийные проекторы установлены в коррекционной комнате, в музыкальном зале и в методическом кабинете. Педагоги имеют возможность использовать все мультимедийные установки в своей образовательной работе. В коррекционной комнате установлена SMART доска для индивидуальной и подгрупповой работы с детьми.

В ГБДОУ функционирует - 9 групп, имеется музыкальный зал, 9 -кабинетов учителей – дефектологов (тифлопедагогов), кабинет учителя-логопеда, кабинет педагога-психолога, комната «Сам себе режиссёр», коррекционная комната.

**Групповые помещения** обеспечены мебелью и игровым оборудованием в достаточном количестве.

**Комната «Сам себе режиссер»** оснащена набором дидактического материала для развития социально-коммуникативной сферы детей (мимики, жестов, пантомимики), зеркалами, вешалками для костюмов, пособиями и играми.

**Коррекционная комната** оснащена коррекционно-развивающими материалом, для работы с детьми в большом пространстве, настенными блоками, для развития тактильной чувствительности, развития глазо двигательных функций, интерактивной доской.

**Кабинеты учителей-дефектологов** оснащены пособиями на развитие зрительного восприятия (фронтальные и индивидуальные), пособиями на ориентировку в большом и малом пространстве, играми на развитие мелкой моторики руки, пособиями на развитие аналитико-синтетической деятельности мышления, пособиями для восприятия и понимания различных видов картин, специальными пособиями на развитие зрительных функций, компьютерными играми, фонотекой, детской мебелью, шкафами для хранения пособий, магнитной доской.

**Кабинет учителя-логопеда** оснащен стеллажами для дидактических пособий, зеркалами, столами для занятий, пособиями на развитие фонематических процессов, лексики, грамматики, связной речи, семантики, играми для профилактики нарушений чтения и письма, тонкой моторики, играми для развития речевого дыхания, компьютерными играми, фонотекой.

**Кабинет психолога** оборудован пособиями для развития социально-коммуникативной сферы, компьютерными играми, фонотекой, пособиями для проведения арт-терапии, уголком релаксации.

**Музыкальный зал** для проведения музыкальных занятий, развлечений и праздников оснащен музыкальными инструментами: пианино, комплектом «Детский оркестр» с набором металлофонов, шумовых и ударных инструментов, набором детских народных музыкальных инструментов, музыкально-дидактическими играми с коррекционной направленностью, коллекцией аудиозаписей классической и современной музыки. Костюмерной, имеющей в своем оснащении костюмы (детские и взрослые) к разнообразным праздникам и развлечениям.

**Предметно-развивающая среда детского сада** обеспечивает все условия для организации всех видов детской деятельности. В группах оборудованы различные центры для развития: центр творчества, музыкально-театральный центр, центр здоровья и физического развития, центр экспериментирования, центр конструирования, природные

уголки и уголки для всестороннего развития детей с учетом гендерного подхода. В каждой группе имеется необходимый разнообразный игровой материал, накоплено и систематизировано методическое обеспечение реализуемой адаптированной образовательной программы. В группах имеется оригинальный дидактический материал, изготовленный педагогами для развития сенсорных эталонов, мелкой моторики рук, и другой коррекционной работы, сюжетно-ролевые игры и т.д. Развивающая предметно-пространственная среда соответствует санитарно - гигиеническим требованиям и обеспечивает: социально - коммуникативное, физическое развитие, познавательное, речевое, художественно - эстетическое развитие. Оборудование предметно - развивающей среды безопасное, трансформируемое, полифункциональное.

**Методический кабинет** оснащен методическими пособиями и демонстрационным материалом в соответствии с реализацией адаптированной образовательной программы для детей с ОВЗ. В методическом кабинете педагогический и дидактический материал систематизирован по 5 образовательным областям развития.

**Оборудование прогулочных площадок.** Каждая возрастная группа имеет прогулочные площадки, которые оснащены спортивным и игровым оборудованием, имеется спортивная площадка. Оборудована для проведения спортивных мероприятий, праздников, физкультурных занятий, для развития ориентировки детей с нарушением зрения в большом пространстве.

**Спортивный зал.** Оборудован необходимым спортивным оборудованием: мячи, обручи, скакалки, шведская стенка, маты, баскетбольные кольца, гимнастические скамейки, мягкие модули, гимнастические палки, мишени для метания, сенсорные дорожки, лыжи. Для развития зрительно-моторной координации на физкультурных занятиях, изготовлено нестандартное физкультурное оборудование.

### **Кабинеты по охране и укреплению здоровья.**

#### **Ортоптический кабинет**

Лечение и коррекция зрения проводится в ортоптическом кабинете. Ортоптический кабинет в ДОУ оснащён современной медицинской аппаратурой для диагностики, лечения и коррекции зрения:

- Диагностический офтальмоскоп;
- Авторефкератометр;
- Линзметр – автоматический;
- Синоптофор;
- Большой безрефлексный офтальмоскоп;
- Щелевая лампа ЩЛТ;
- Амо-АТОС (с приставкой «амблио-1»)
- Мускулотренер;

Компьютерные лечебные программы: («Клинок», «Ай», «Чибис», «Контур», «Дискотека», «Релакс», «Тир», «Крестики», «Паучок», «Цветок») предназначены для повышения остроты зрения, лечения косоглазия, ликвидации малых углов косоглазия и развития бинокулярного зрения.

**Уголок релаксации.** Имеется в ортоптическом кабинете, кабинете педагога- психолога, в каждой возрастной группе, которые способствуют релаксации, снятию психологической нагрузки.

**Кабинет педагога - психолога.** Оснащён необходимыми пособиями, атрибутами для проведения индивидуальной и подгрупповой работы по формированию социально - коммуникативной сферы дошкольников с нарушением зрения.

#### ***6. Условия для индивидуальной работы с обучающимися с нарушением зрения.***

Для проведения индивидуальной работы с обучающимися с нарушением зрения учителя - дефектологи, учитель- логопед, педагог- психолог разрабатывают индивидуальные маршруты развития. В работе с детьми используется личноно - ориентированный подход. В течение года проводится 2 раза (по необходимости 3 раза в год) система оценки планируемых результатов индивидуальных достижений воспитанников.

**Воспитатель:** Индивидуальные достижения воспитанников в социально-коммуникативном развитии, познавательном развитии, речевом развитии, художественно-эстетическом развитии, физическом развитии.

**Учитель - логопед:** фонетико-фонематические компоненты речи, слоговая структура слова, лексика, грамматика.

**Учитель - дефектолог:** сенсомоторное развитие, индивидуальные достижения воспитанников в развитии зрительного восприятия и познавательной деятельности.

#### ***7. Наличие дополнительных образовательных программ.***

В ДОУ реализуются дополнительные образовательные программы: «Развитие зрительного восприятия ознакомление с окружающим миром» Л.В. Фомичёвой, «Развитие зрительного восприятия» Л.И. Плаксиной, Программа «Я-ТЫ-МЫ» (О.Л. Князева), «Первые шаги» (Г.Т. Алифанова), которые имеют краеведческую направленность, социально - педагогическую, способствуют познавательному, речевому и социально - коммуникативному развитию.

**8. Наличие возможности развития творческих способностей и интересов обучающихся, включая их участие в конкурсах и олимпиадах (в том числе во всероссийских и международных), выставках, смотрах, физкультурных мероприятиях, спортивных мероприятиях, в том числе в официальных спортивных соревнованиях, и других массовых мероприятиях.**

143 ребёнка приняли участие в смотрах - конкурсах, мероприятиях, в спортивных соревнованиях приняло участие 65 детей старшего дошкольного возраста, 150 родителей приняли активное участие в совместных мероприятиях, организованных ГБДОУ, а так же мероприятиях районного и городского уровня.

Дата	Мероприятие	Организатор	Участники
<b>Всероссийский уровень</b>			
01.03.2016- 01.06.2016	Всероссийский конкурс дидактических материалов тифлопедагогов и педагогов, работающих с детьми с нарушением зрения. ИРИС	АППО, РГПУ им. А.И. Герцена, Государственная библиотека слепых и слабовидящих ГБОУ школа-интернат №2	Старший воспитатель Пафнутова Н.В. Учителя дефектологи: Ганичева С.А., Кузнецова С.В., Учитель-логопед: Рахматулина М.Ш. Воспитатели: Давгель Е.К., Федорова Е.Н. Инструктор по физ. культуре Кошелева И.Н. Музыкальные руководители: Ноговицына Ю.А., Павленко Е.Н.
<b>Районный уровень</b>			
01.12.2015	Районный фестиваль «ТВОРЧЕСКИЕ НАДЕЖДЫ»	ИМЦ Приморского района, ГБОУ школа №688	Старший воспитатель Педагоги ДОУ 80 детей
<b>Публикации</b>			
Журнал Вестник ЛОИРО «ОБРАЗОВАНИЕ: РЕСУРСЫ РАЗВИТИЯ» Организация коррекционно-воспитательной		Ленинградский областной институт развития	Старший воспитатель Пафнутова Н.В. Учителя-дефектологи: Кузнецова С.В.,



работы с дошкольниками с ограниченными возможностями здоровья. (№2, 2015г.)	образования	Иванова Н.М., Павлюк Л.В., Мазурова М.Ю., Николаева Е.И.	
Сборник материалов международной научно-практической конференции. Выпуск XX, СПб, 2016г.	АППО, Витебский государственный университет им. П.М. Машерова	Бизина Е.В. «Психолого-педагогическое сопровождение обучения детей с нарушением зрения в условиях инклюзии»	
<b>Партнёрство</b> по инновационной работе ведётся со школой № 688			
<b>Профессиональные конкурсы для педагогов</b>			
Март-апрель 2016г	Всероссийский конкурс «Учитель здоровья России-2016г.»	АППО Санкт-Петербург	Федорова Е.Н.. Воспитатель, дипломант городского этапа конкурса в номинации «Воспитатель ДОУ»
<b>Участие педагогов в городских и районных семинарах</b>			
18 мая 2016г.	Городской семинар «Применение интерактивных технологий Smart в работе педагогов ДОО»	Центр повышения квалификации «Образовательные технологии»	Рахматулина М.Ш. учитель-логопед «Использование современных средств ИКТ в коррекционной работе учителя-логопеда» Ганичева С.А. учитель-дефектолог «Формирование познавательных действий и развитие зрительного восприятия детей с нарушением зрения при помощи интерактивных технологий Smart»
10 марта 2016г.	Методическое объединение «Использование современных средств в коррекционной работе логопеда»	ГБДОУ центр развития ребёнка № 66 Приморского района СПб	Рахматулина М.Ш. учитель-логопед «Использование интерактивных технологий SMART «Серая шейка в весеннем лесу» по лексической теме «Птицы»
12-13 июня 2016	Международный семинар «Актуальные вопросы развития системы	«АНЕКС», Финляндия	Бизина Е.В. «Применение здоровьесберегающих технологий в условиях

	образования: теория, технология, инновационная практика		зрительной недостаточности у детей старшего дошкольного возраста и младшего школьного возраста» Рахматулина М.Ш. «Особенности логопедической работы в дошкольном образовательном учреждении для детей с нарушением зрения. Использование современных средств в коррекционной работе логопеда.
	Международная научно-практическая конференция «Служба практической психологии в системе образования: Достижения и перспективы развития»	АППО, Витебский государственный университет им. П.М. Машерова	Бизина Е.В. «Психолого-педагогическое сопровождение обучения детей с нарушением зрения в условиях инклюзии»
<b>Детские конкурсы</b>			
19 ноября 2015	Районный конкурс «Весёлые нотки»	Муниципальное образование МО «БКА»	Победители в номинации «Лучший вокал (групповое пение) Музыкальный руководитель Ноговицына Ю.А. 30 детей
Декабрь 2015г	«Творческие надежды»	ИМЦ Приморского района	15 участников победители в разных номинаций
Апрель 2016г.	«Весёлые старты»	ИМЦ Приморского района	26 детей, диплом лауреатов
Октябрь 2015	«Первые старты»	Центр спорта Приморского района	20 детей, дипломы участника
Ноябрь 2015	«Первые старты»	Центр спорта Приморского района	19 детей, дипломы лауреатов
Ноябрь 2015г.	«Папа, мама, я – спортивная семья»	Центр спорта Приморского района	1-грамота лауреата

### **9. Наличие возможности оказания психолого-педагогической, медицинской и социальной помощи обучающимся.**

Психолого-педагогическое консультирование обучающихся и их родителей, а также педагогов ДОУ проводит педагог – психолог.

Индивидуальные занятия проводятся специалистами по графику и по мере необходимости в ходе освоения материала детьми. Они могут проводиться на прогулке, входе режимных моментов. Отдельно выделяется время для работы с родителями, назначаются как индивидуальные (для родителя), так и совместные консультации родителей с детьми.

Во всех группах ведётся работа по созданию развивающей предметно-пространственной среды с учётом коррекционной направленности педагогического процесса и личностно-ориентированной модели взаимодействия.

Регулируется баланс между игрой и другими видами деятельности в педагогическом процессе. Варьируется нагрузка и содержание совместной образовательной деятельности

педагогов с детьми в соответствии с индивидуальными особенностями ребёнка.

Мероприятия со специалистами проходят в разных формах:

Специалист	Количество мероприятия в неделю		
	Групповых	Подгрупповых	Индивидуальных
Учитель-логопед, учитель-дефектолог	-	3	2
Педагог - психолог	-	2-3	2
Музыкальный руководитель	2	-	1-2
Инструктор по физической культуре	3	-	5

### **10. Оздоровительная работа в ГБДОУ.**

проводится на основе нормативно – правовых документов:

- ФЗ № 52 «О санитарно-эпидемиологическом благополучии населения»;
- СанПиН 2.4.1.3049-13 «Санитарно-эпидемиологические требования к устройству, содержанию и организации режима работы в дошкольных организациях»

Большое внимание уделяется организации здоровьесберегающего режима обучения.

Для этого в ГБДОУ созданы следующие необходимые условия:

- Соответствующая освещенность помещений;
- Правильно подобранная и расположенная мебель;
- Проведение утренней и бодрящей гимнастики;
- Соблюдение температурного режима, графика проветривания и влажной уборки помещений перед занятиями;

- Соблюдение двигательного режима;
- Чередование активных и малоактивных видов деятельности детей;
- Чередование в расписании НОД по сложности с усложнением к середине недели;
- Закаливающие мероприятия в теплый период (солнечные ванны, воздушные процедуры на улице и в помещении, увеличение времени прогулки, увеличение времени сна);
- Закаливающие процедуры в холодный период (бодрящая гимнастика, воздушные ванны, дыхательная гимнастика, солевое полоскание);
- Проведение физкультурных занятий, проведение физкультурных досугов и праздников, пропаганда ЗОЖ;

В ДОУ создан комплекс гигиенических, психолого-педагогических и физкультурно-оздоровительных системных мер, обеспечивающих детям психическое и физическое благополучие, комфортную моральную и бытовую среду в дошкольном учреждении.

Медицинский блок включает в себя: медицинский и процедурный кабинет, изолятор, оснащен необходимым медицинским инструментарием и набором медикаментов.

Регулярно проводится лечебно-профилактическая работа. Систематически, 1-2 раза каждый месяц осуществляется осмотр детей врачом педиатром. Медицинской сестрой дошкольного образовательного учреждения ведется учет и анализ общей заболеваемости воспитанников, и анализ простудных заболеваний.

**Анализ оздоровительной работы** показал, что детей 1 группы здоровья нет

2 группа здоровья- 8 детей – 4,8%

3 группа здоровья-149 детей-91%

4 группа здоровья 7 детей -4,2%

#### ***11. Наличие условий организации обучения и воспитания, обучающихся с ограниченными возможностями здоровья и инвалидов.***

Для организации образовательной деятельности детей с нарушенным зрением создана адаптированная основная образовательная программа, в которой выделен раздел «Коррекционно-развивающая работа». Основная цель коррекционно-развивающей работы - формирование, развитие и совершенствование зрительного восприятия. В зависимости от зрительного диагноза детей подбирается дидактический материал и пособия с различной зрительной нагрузкой, фоном, цветом, размером и объёмностью. С этой же

целью используются материалы М. Монтессори. Для развития глазодвигательных функций, аналитико-синтетической деятельности, взаимодействия анализаторов и развития зрительно-моторной координации применяются настенные коррекционные блоки.

В ДОУ используются специальные технические средства обучения коллективного и индивидуального пользования. Для развития познавательной сферы и повышения остроты зрения, используются специально разработанные компьютерные программы: «Цветок», «Дискотека», лекотека, аудиотека. Успешно применяется в работе с детьми учителями-дефектологами аппарат «Бивизотренер» для развития бинокулярного зрения. Учителя-дефектологи проводят подгрупповые (4 ребёнка) и индивидуальные занятия по формированию предметных представлений, по формированию сенсорных эталонов, развитию ориентировки в большом и малом пространстве, развитию восприятия сюжетного и пейзажного изображения, развитию восприятия глубины пространства и предметности восприятия. Все дети, посещающие ГБДОУ, получают коррекционно-развивающие и лечебно-восстановительные услуги. Для детей-инвалидов разработана индивидуальная программа реабилитации и абилитации (ИПРА).

## **12. Социальная активность и партнёрство ДОУ**

- ✓ Государственная библиотека для слепых и слабовидящих
- ✓ РГПУ им. А. И. Герцена, тифлоотделение
- ✓ Институт социальной педагогики и психологии им. Р. Валленберга
- ✓ Санкт-Петербургская академия постдипломного педагогического образования
- ✓ Информационно методический центр Приморского района
- ✓ ГБОУ № 688, коррекционная школа №13
- ✓ Детская поликлиника №30
- ✓ Центральная медико – психолого - педагогическая комиссия

## **13. Инновационная деятельность ДОУ.**

Результаты инновационной деятельности:

Изданы и получили практическое применение пособия:

- ❖ Сборник материалов международной научно-практической конференции. Выпуск XX, СПб, 2016г.
- ❖ Журнал Вестник ЛОИРО «ОБРАЗОВАНИЕ: РЕСУРСЫ РАЗВИТИЯ» Организация коррекционно-воспитательной работы с дошкольниками с ограниченными возможностями здоровья. (№2, 2015г.)

Значительный успех деятельности ГБДОУ достигается за счет систематического обмена инновационным опытом по разным направлениям образовательного процесса. Инновации и успешный опыт регулярно представляются на общественно – педагогических мероприятиях разного уровня. Презентация педагогического опыта педагогов ДОУ в «Институте коррекционной педагогики» РАО, в «Федеральном институте развития образования» получили высокую положительную оценку деятельности.

#### **14. Финансовые ресурсы и их использование.**

ГБДОУ имеет бюджетные источники финансирования. Средства на функционирование и развитие ГБДОУ поступают из бюджета района.

В 2015-2016 уч. г. финансирование осуществлялось по всем предусмотренным статьям: удовлетворены потребности в текущем ремонте: проведён ремонт коридора и лестничных площадок, оборудована спортивная площадка для групповых и индивидуальных занятий.

*В полном объеме* финансировалось питание детей, коммунальные расходы, расходы по содержанию имущества, зарплата педагогов.

#### **15. Перспективы и задачи развития на 2016-2017 уч. год.**

1. Продолжать создавать необходимые условия для осуществления коррекционно-образовательного процесса в соответствии с ФГОС ДО
2. Запланировать повышение профессионального уровня педагогов в процессе самообразования, аттестации, дополнительного профессионального обучения, профессиональной переподготовки (введение профессионального стандарта с 01.01.2017г.) Создание организационного обеспечения реализации ФГОС дошкольного образования
  - Создание кадрового обеспечения реализации ФГОС дошкольного образования
  - создание финансово - экономического обеспечения реализации ФГОС дошкольного образования
  - создание материально- технического обеспечения реализации ФГОС дошкольного образования
  - создание информационного обеспечения реализации ФГОС дошкольного образования
  - Реализация основных направлений – совершенствование зрительного восприятия, физкультурно-оздоровительное, коррекционно-развивающая деятельность с привлечением социальных партнеров, родительской общественности;
  - Проявлять активность в инновационной деятельности, представления опыта работы детского сада через участие в конкурсах, семинарах различного уровня, размещение информации о деятельности детского сада на сайте [http:// www.primdou36.spb.ru/](http://www.primdou36.spb.ru/)

С учетом вышесказанного, педагогический коллектив ставит перед собой **следующие задачи:**

1. Совершенствовать работу по развитию, формированию и совершенствованию зрительного восприятия в рамках реализации ФГОС ДО.
2. Содействовать реализации методического и коррекционного материалов, ориентированных на овладение педагогами инновационных способов профессиональной деятельности и повышение качества дошкольного образования.
3. Актуализировать проблему реализации задач образовательной программы в части, формируемой участниками образовательных отношений, ориентированных на интересы воспитанников, педагогического коллектива и родителей.
4. Повышать компетентность педагогов в реализации задач образовательных областей «Познавательное развитие», «Физическое развитие», в соответствии с ФГОС ДО.

5. Оказывать помощь педагогам в формировании у воспитанников основ духовно-нравственной культуры, патриотизма через интеграцию задач образовательных областей и видов деятельности

**16. Показатели деятельности дошкольной образовательной организации, подлежащей самообследованию.**

№ п/п	Показатели	Единица измерения
<b>1.</b>	<b>Образовательная деятельность</b>	
1.1	Общая численность воспитанников, осваивающих образовательную программу дошкольного образования, в том числе:	164 человек
1.1.1	В режиме полного дня (8-12 часов)	158 человек
1.1.2	В режиме кратковременного пребывания (3-5 часов)	6 человек
1.1.3	В семейной дошкольной группе	0 человек
1.1.4	В форме семейного образования с психолого-педагогическим сопровождением на базе дошкольной образовательной организации	0 человек
1.2	Общая численность воспитанников в возрасте до 3 лет	21 человек
1.3	Общая численность воспитанников в возрасте от 3 до 8 лет	143 человека
1.4	Численность/удельный вес численности воспитанников в общей численности воспитанников, получающих услуги присмотра и ухода:	164 человек 100%
1.4.1	В режиме полного дня (8-12 часов)	158 человека/96 %
1.4.2	В режиме продленного дня (12-14 часов)	0 человек/0 %
1.4.3	В режиме круглосуточного пребывания	0 человек/0 %
1.5	Численность/удельный вес численности воспитанников с ограниченными возможностями здоровья в общей численности воспитанников, получающих услуги:	164 человек 100%
1.5.1	По коррекции недостатков в физическом и (или) психическом развитии	164 человек 100%
1.5.2	По освоению образовательной программы дошкольного образования	164 человек 100%
1.5.3	По присмотру и уходу	164 человек/100%
1.6	Средний показатель пропущенных дней при посещении дошкольной образовательной организации по болезни на одного воспитанника	12,8 дней
1.7	Общая численность педагогических работников, в том числе:	33 человека
1.7.1	Численность/удельный вес численности педагогических работников, имеющих высшее	25 человек /76%

	образование	
1.7.2	Численность/удельный вес численности педагогических работников, имеющих высшее образование педагогической направленности (профиля)	22 человек/65%
1.7.3	Численность/удельный вес численности педагогических работников, имеющих среднее профессиональное образование	8 человек/24%
1.7.4	Численность/удельный вес численности педагогических работников, имеющих среднее профессиональное образование педагогической направленности (профиля)	8 человек/24%
1.8	Численность/удельный вес численности педагогических работников, которым по результатам аттестации присвоена квалификационная категория, в общей численности педагогических работников, в том числе:	32 человек/97%
1.8.1	Высшая	20 человек/61%
1.8.2	Первая	12 человек/36%
1.9	Численность/удельный вес численности педагогических работников в общей численности педагогических работников, педагогический стаж работы которых составляет:	человек/%
1.9.1	До 5 лет	0 человек 0 %
1.9.2	Свыше 30 лет	12 человек/36%
1.10	Численность/удельный вес численности педагогических работников в общей численности педагогических работников в возрасте до 30 лет	0 человек/0 %
1.11	Численность/удельный вес численности педагогических работников в общей численности педагогических работников в возрасте от 55 лет	11 человек/33%
1.12	Численность/удельный вес численности педагогических и административно-хозяйственных работников, прошедших за последние 5 лет повышение квалификации/профессиональную переподготовку по профилю педагогической деятельности или иной осуществляемой в образовательной организации деятельности, в общей численности педагогических и административно-хозяйственных работников	6 человек/18%
1.13	Численность/удельный вес численности педагогических и административно-хозяйственных работников, прошедших повышение квалификации по применению в образовательном процессе федеральных государственных образовательных стандартов в общей численности педагогических и	33 человек/100%



	административно-хозяйственных работников	
1.14	Соотношение "педагогический работник/воспитанник" в дошкольной образовательной организации	33 человек/164человек
1.15	Наличие в образовательной организации следующих педагогических работников:	
1.15.1	Музыкального руководителя	да
1.15.2	Инструктора по физической культуре	да
1.15.3	Учителя-логопеда	да
1.15.4	Логопеда	нет
1.15.5	Учителя-дефектолога	да
1.15.6	Педагога-психолога	да
<b>2.</b>	<b>Инфраструктура</b>	
2.1	Общая площадь помещений, в которых осуществляется образовательная деятельность, в расчете на одного воспитанника	5,4 кв.м
2.2	Площадь помещений для организации дополнительных видов деятельности воспитанников	нет
2.3	Наличие физкультурного зала	да
2.4	Наличие музыкального зала	да
2.5	Наличие прогулочных площадок, обеспечивающих физическую активность и разнообразную игровую деятельность воспитанников на прогулке	да

Заведующий ГБДОУ детский сад №36  
Приморского района Санкт-Петербурга:



/Хамидулина И.С./