



**ОТЧЁТ ПО САМООБСЛЕДОВАНИЮ
ГОСУДАРСТВЕННОГО БЮДЖЕТНОГО ДОШКОЛЬНОГО ОБРАЗОВАТЕЛЬНОГО
УЧРЕЖДЕНИЯ ДЕТСКОГО САДА № 36 КОМПЕНСИРУЮЩЕГО ВИДА
ПРИМОРСКОГО РАЙОНА САНКТ-ПЕТЕРБУРГА
ЗА 2016-2017 УЧЕБНЫЙ ГОД**

**1. ОРГАНИЗАЦИОННО - ПРАВОВОЕ ОБЕСПЕЧЕНИЕ ДЕЯТЕЛЬНОСТИ
ОБРАЗОВАТЕЛЬНОГО УЧРЕЖДЕНИЯ.**

1.1. Общая характеристика учреждения:

Государственное бюджетное дошкольное образовательное учреждение детский сад № 36 компенсирующего вида Приморского района Санкт-Петербурга является государственным учреждением.

Тип образовательного учреждения - дошкольное образовательное учреждение;

Вид образовательного учреждения – детский сад компенсирующего вида;

ГБДОУ осуществляет свою деятельность на основании федеральных и региональных нормативных документов, регламентирующих деятельность государственных бюджетных дошкольных образовательных учреждений, а также на основе Устава.

Учредителем Образовательного учреждения является субъект Российской Федерации - город федерального значения - Санкт-Петербург, в лице исполнительного органа государственной власти Санкт-Петербурга - комитета по Образованию, администрации Приморского района Санкт-Петербурга.

Устав Государственное бюджетное дошкольное образовательное учреждение детский сад № 36 компенсирующего вида Приморского района Санкт-Петербурга утверждён распоряжением Комитета по образованию Санкт-Петербурга от 05.05.2015г. № 2146-р.

1.2. Местонахождение:

Юридический адрес: 197341, Санкт-Петербург, проспект Испытателей, дом 11, корпус 2, литер А

Электронная почта: e-mail:sad_36@mail.ru; primdou-36@petersburgedu.ru

Сайт ГБДОУ: www.primdou36.spb.ru

Телефоны:

393-85-49 (заведующий)

393-04-50 (зам. зав. по АХР/старший воспитатель)

393-76-67 (медицинский кабинет)

1.3. Режим работы ГБДОУ:

понедельник - пятница с 7.00 часов до 19.00 часов.

Выходные дни - суббота, воскресенье и праздничные дни, установленные законодательством Российской Федерации.

1.4. Правила приема:

Прием детей осуществляется: на основании распоряжения комитета по образованию от 03.08.2015г. №3748-р «Об утверждении административного регламента по предоставлению государственной услуги по осуществлению комплектования государственных образовательных организаций, реализующих ООПДО подведомственных административных районов Санкт-Петербурга, распоряжение Комитета по образованию Правительства СПб № 273-р от 03.02.2016г. « Об утверждении Порядка комплектования воспитанниками государственных образовательных организаций, осуществляющих образовательную деятельность по реализации образовательных программ дошкольного образования дошкольного образования», заключения центральной медико-психолого-педагогической комиссии комитета по образованию, направления Комиссии по комплектованию государственных образовательных учреждений администрации Приморского района Санкт-Петербурга

1.5. Наличие свидетельств:

- ✓ Лицензия на образовательную деятельность от 16.11.2011г. регистрационный № 868, приложение №2 к лицензии на осуществление образовательной деятельности от 15.04.2016г.
- ✓ Свидетельство о постановке на учет в налоговом органе юридического лица, образованного в соответствии с законодательством Российской Федерации по месту нахождения на территории Российской Федерации
- ✓ ИНН 7814080978, КПП 781401001

1.6. Структура управления:

- Комитет по образованию Санкт-Петербурга
- Администрация Приморского района Санкт-Петербурга: глава администрации- Цед Николай Григорьевич.
- Отдел образования Администрации Приморского района Санкт-Петербурга:

начальник отдела образования – Валетова Ольга Юрьевна

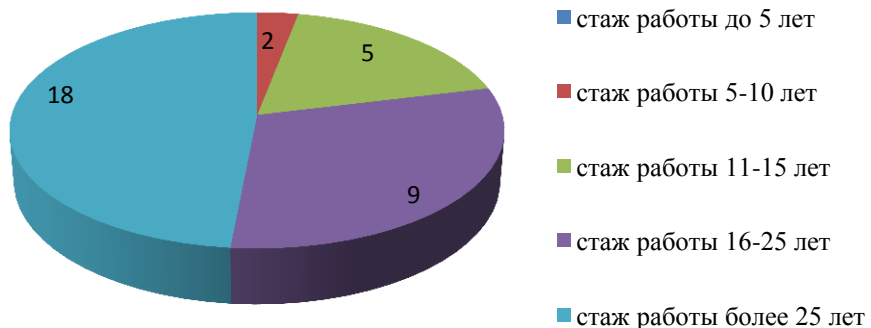
- Заведующий ГБДОУ детский сад № 36 – Хамидулина Ирина Сергеевна
- Зам. зав. По АХР – Дзюбенко Мария Сергеевна
- Старший воспитатель – Пафнутова Наталья Васильевна

2. АНАЛИЗ КАДРОВОГО ОБЕСПЕЧЕНИЯ:

Педагогическими кадрами ГБДОУ укомплектовано согласно штатному расписанию. В штате 34 педагога, из них:

Наименование	Ед.	Образование			Категория			Стаж работы				
		Среднее профессиональное	Высшее профессиональное	курсы переподготовки	1	В	б/к	До 5	5-10	11-15	16-25	Св. 25
Старший воспитатель	2		2			1	1					2
Учитель-дефектолог	9		9		4	5			1	1	2	5
Учитель-логопед	1		1			1					1	
Педагог-психолог	1		1			1					1	
Инструктор по физической культуре	1		1			1						1
Музыкальный руководитель	2	1	1			2					1	1
Воспитатели	18	7	11	7	6	12			1	4	4	9
Итого:	34	8	26	8	10	23	1	0	2	5	9	18

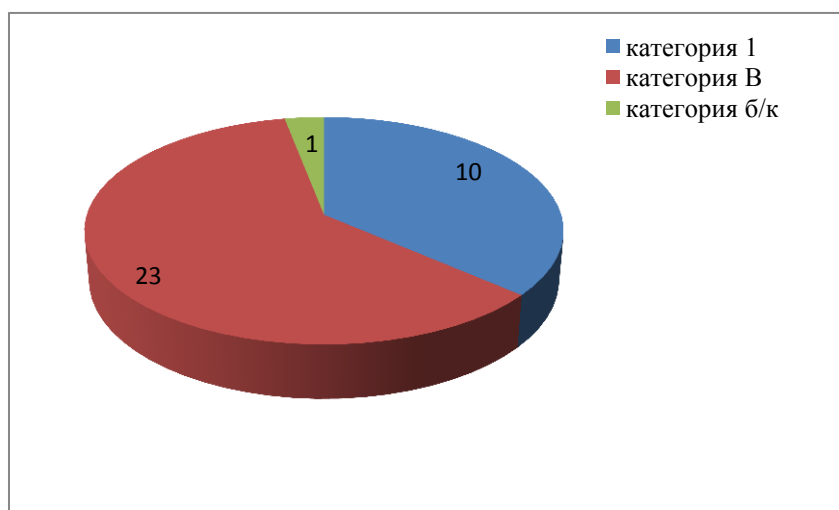
По стажу:



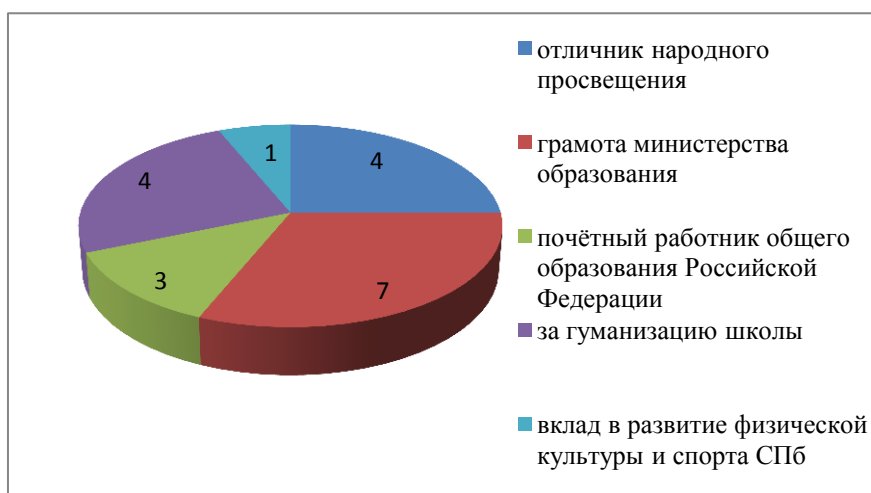
Образование



Квалификация.

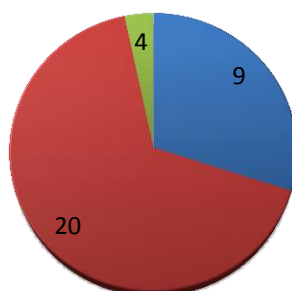


Заслуги педагогов



повышение квалификации 2016-2017 уч.г.

■ ЧОУ ■ АППО ■ ИМЦ



3. ОСОБЕННОСТИ ОБРАЗОВАТЕЛЬНОГО ПРОЦЕССА.

В ГБДОУ реализуется адаптированная основная образовательная программа дошкольного образования ГБДОУ детского сада №36 компенсирующего вида для детей с нарушением зрения. Цель реализации Программы – проектирование модели коррекционно-развивающей психолого-педагогической работы, способствующие развитию, стабилизации зрительных функций и по возможности повышению их характеристик.

Задачи Программы:

- обеспечить охрану и укрепление физического и психического здоровья детей, в том числе и их эмоционального благополучия;
- способствовать общему развитию воспитанников с нарушением зрения, коррекции их психофизического развития, подготовке их к обучению в школе;
- Создать благоприятные условия для развития детей в соответствии с их возрастными и индивидуальными особенностями и склонностями;
- Обеспечить развитие способностей и творческого потенциала каждого ребёнка как субъекта отношений с самим собой, с другими детьми, взрослыми и миром;
- Способствовать объединению обучения и воспитания в целостный образовательный процесс.

Решение конкретных задач коррекционно-развивающей работы, обозначенных в каждом разделе Программы, возможно лишь при условии комплексного подхода к воспитанию и образованию, тесной взаимосвязи в работе всех специалистов (учителя-дефектолога, учителя-логопеда, педагога-психолога воспитателей и др. педагогов) дошкольной организации, а также при участии родителей в реализации программных требований.

Решение данных задач позволит сформировать у детей с нарушением зрения психологическую готовность к обучению в общеобразовательной школе, реализующей образовательную программу, а также достичь основных целей дошкольного образования, которые сформулированы в Концепции дошкольного воспитания.

Система образовательной работы с коррекционной направленностью обеспечивает всестороннее развитие детей с 2-х до 7 лет, с учётом их возрастных и индивидуальных особенностей по основным направлениям ФГОС ДО: познавательному, речевому, социально-личностному, художественно - эстетическому, физическому развитию.

При реализации адаптированной основной образовательной программы ГБДОУ объём нагрузки соответствует:

Возрастная группа	Количество мероприятий в неделю	Максимальное количество в день		Длительность
		Первой половине дня	Во второй половине дня	
2-я группа раннего возраста	10	1	1	Не более 10 минут
Младшая группа	10	1	1	Не более 15 минут
Средняя группа	10	2	-	Не более 20 мин
Старшая группа	13	2	1	Не более 25 мин
Подготовительная группа	15	3	2	Не более 30 мин

Продолжительность индивидуальных занятий 5-10 мин в зависимости от возраста и тяжести диагноза, 2-3 раза в неделю.

Максимальный объем образовательной нагрузки:

НОД	младшая		Средняя		Старшая		Подготовительная	
	Кол-во единиц	Кол-во минут, часов	Кол-во единиц	Кол-во минут, часов	Кол-во единиц	Кол-во минут, часов	Кол-во единиц	Кол-во минут, часов
Обязательная часть	8	2ч. 00 мин	8	2 ч. 40 мин.	12	5 ч.	14	7 ч.
Вариативная часть	2	30 мин	2	40 мин.	3	1 ч. 30 мин.	3	1 ч. 30 мин
Итого	10	2 ч. 30 мин.	10	3 ч. 20 мин.	15	6 ч. 30 мин.	17	8 ч. 30 мин

Мероприятия со специалистами проходят в разных формах:

Специалист	Количество мероприятия в неделю		
	Групповых	Подгрупповых	Индивидуальных
Учитель-логопед, учитель-дефектолог	-	3	2
Педагог - психолог	-	2-3	2
Музыкальный руководитель	2	-	1-2
Инструктор по физической культуре	3	-	5

Индивидуальные занятия проводятся специалистами по графику и по мере необходимости в ходе освоения материала детьми. Они могут проводиться на прогулке, в режиме режимных моментов. Отдельно выделяется время для работы с родителями, назначаются как индивидуальные (для родителя), так и совместные консультации родителей с детьми.

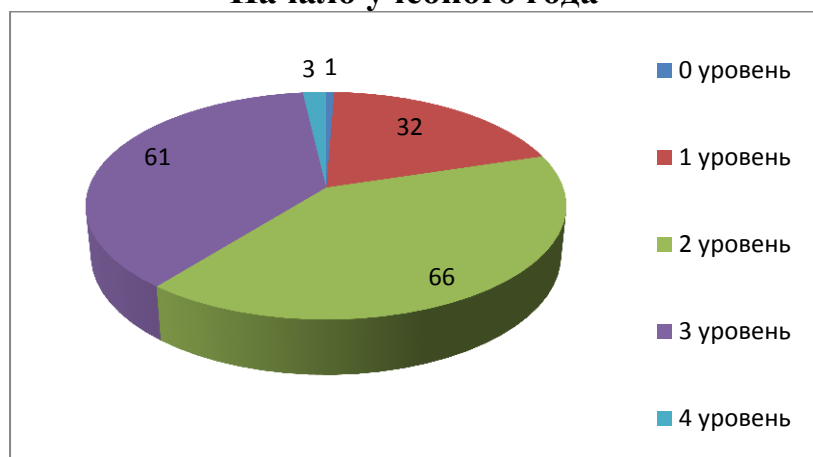
Во всех группах ведётся работа по созданию развивающей предметно - пространственной среды с учётом коррекционной направленности педагогического процесса и личностно-ориентированной модели взаимодействия.

Регулируется баланс между игрой и другими видами деятельности в педагогическом процессе. Варьируется нагрузка и содержание совместной образовательной деятельности педагогов с детьми в соответствии с индивидуальными особенностями ребёнка.

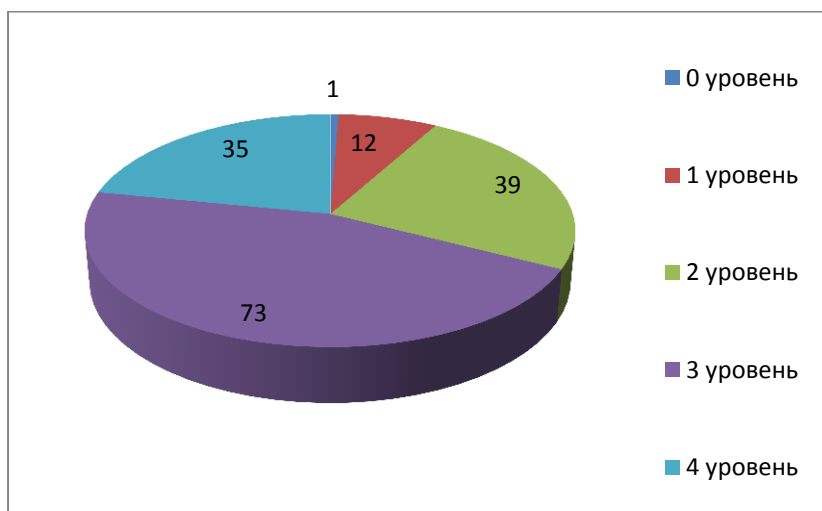
Результативность работы по развитию зрительного восприятия и познавательной деятельности детей 2016 - 2017 уч. год

Уровни развития	Начало учебного года	Конец учебного года
	Кол-во детей	Кол-во детей
0 уровень	1 (3 группа)	1 (не посещал)
1 уровень	32	12
2 уровень	66	39
3 уровень	61	73
4 уровень	3	35

Начало учебного года



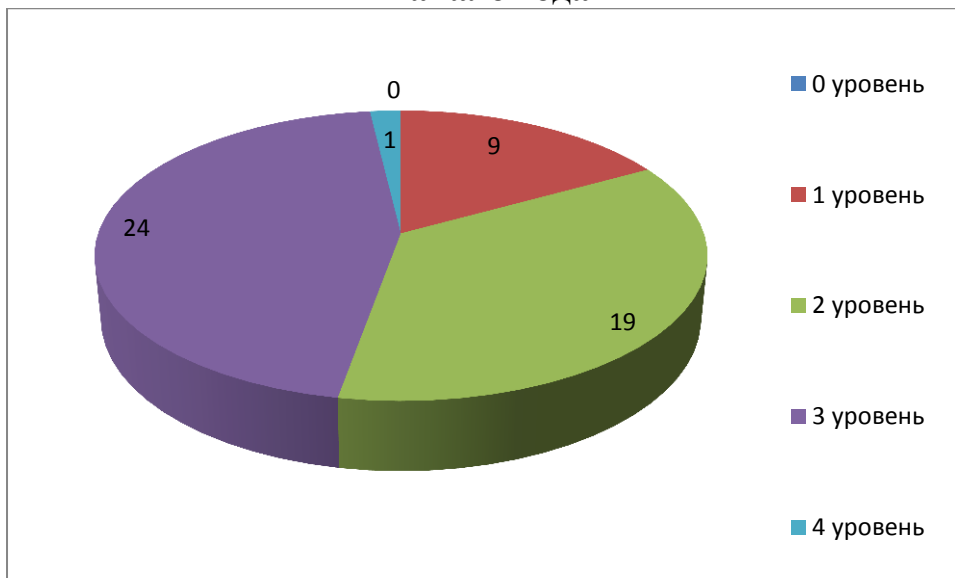
Конец учебного года



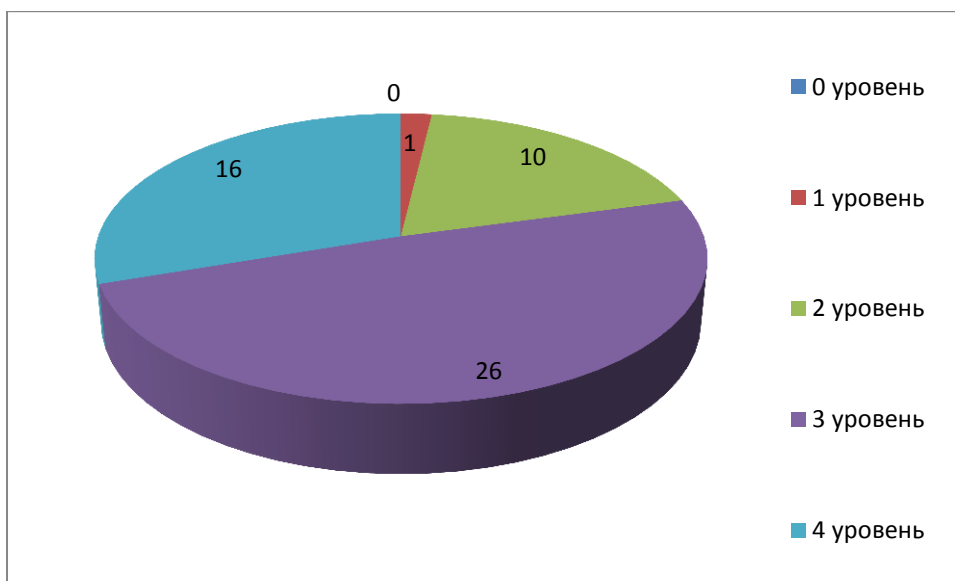
Выпускники 2016-2017 учебного года

уровни	0	1	2	3	4
Начало года	-	9	19	24	1
Конец года	-	1	10	26	16

Начало года



Конец года

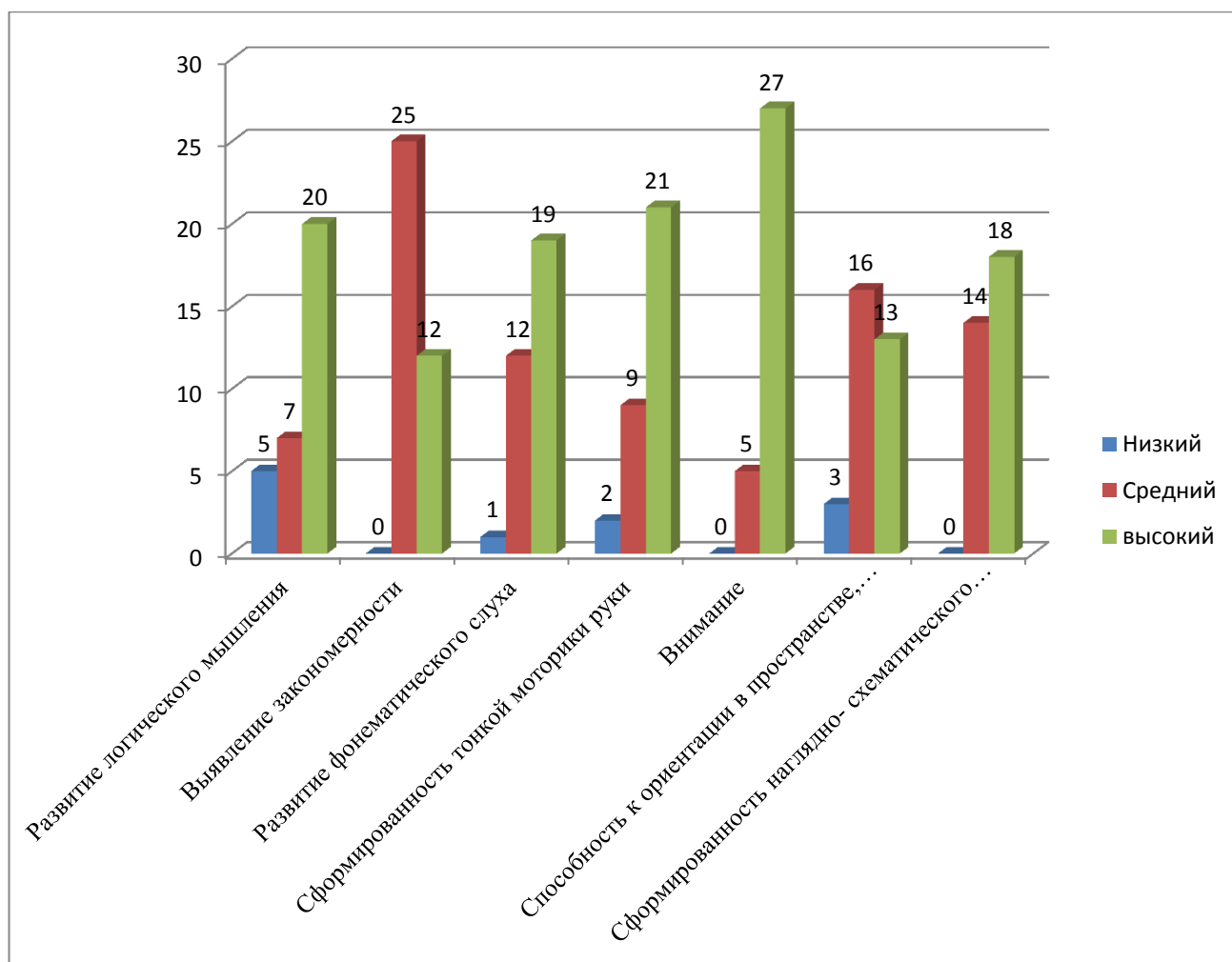


По представленным данным за 2016- 2017 учебный год, можно сделать вывод, что благодаря всесторонней совместной работе всех педагогов, мы имеем к концу года хорошие показатели. Высокий уровень развития у детей подготовительных групп.

Значительно уменьшилось количество детей с низким уровнем и вместе с тем увеличилось количество детей с высоким уровнем развития.

Результаты диагностики готовности к школе воспитанников подготовительных групп.

	Развитие логического мышления	Выявление закономерности	Развитие фонематического слуха	Сформированность тонкой моторики руки	Внимание	Способность к ориентации в пространстве, сформированность представления о кол-ве	Сформированность наглядно-схематического мышления, умения пользоваться правилом
Низкий	5	0	1	2	-	3	-
Средний	7	25	12	9	5	16	14
Высокий	20	12	19	21	27	13	18
Итого: 32							

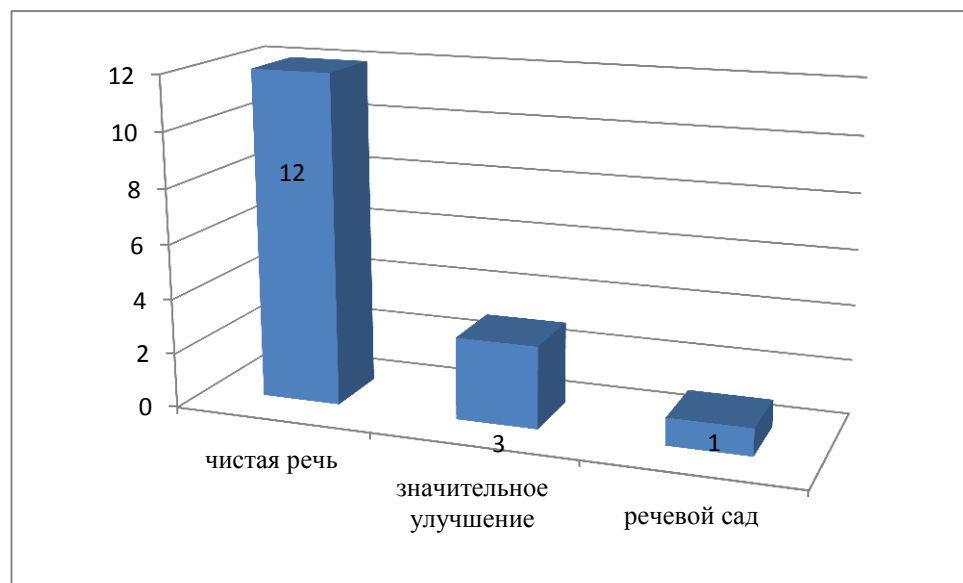


Результативность работы учителя-логопеда по коррекции речи детей

Количество детей-16

Начало года		Конец года	
ОНР (3 ур.), дизартрия	8	Чистая речь	12
ФФНР, дизартрия	7	Значительное улучшение	2
ОНР (3 ур.)	1	Речевой сад	1

Конец года



Итоги диагностики освоения адаптированной основной общеобразовательной программы за 2016-2017 учебный год показали, что детьми всех возрастных групп материал по всем образовательным областям усвоен на высоком и среднем уровне.

Всего обследовано **158** воспитанников. Из них имеют:

Высокий уровень: 108 детей -68%

Средний уровень: 39 детей -26%

Низкий уровень: 12 ребёнок- 6%

Результаты освоения материала по образовательным областям используемой Программы находится в диапазоне от 26% до 68% высокого и среднего уровня в зависимости от образовательной области и возрастной группы.

4. МАТЕРИАЛЬНО- ТЕХНИЧЕСКОЕ И ИНФОРМАЦИОННОЕ ОБЕСПЕЧЕНИЕ.

В ГБДОУ создана необходимая материальная база и условия для проведения образовательного и коррекционного процесса. Учреждение имеет музыкальный и спортивный залы, коррекционную комнату, ортоптический кабинет (для осуществления лечения и коррекции зрения), медицинский и процедурный кабинеты, 9 кабинетов учителей-дефектологов (тифлопедагогов), кабинет учителя-логопеда, кабинет педагога-психолога, кабинет заведующей, кабинет старшего воспитателя, кабинет заместителя заведующего по АХР, 9 групповых помещений.

В детском саду функционирует 10 групп коррекционной направленности (основной диагноз амблиопия, косоглазие, слабовидение)- контингент 164 детей, из них: 8 групп дошкольных, 1 группа раннего возраста, 1 группа «Служба ранней помощи» (дети до 3-х лет).

В ГБДОУ имеется доступ к информационным системам и информационно-телекоммуникационным сетям для педагогов. Доступ к информационным системам и информационно-телекоммуникационным сетям для дошкольников не предусмотрен. Дошкольное учреждение имеет оборудование (ИКТ): ноутбуки = 6 шт., компьютеры = 5 шт., копировальные аппараты, принтеры, многофункциональные центры (принтер, сканер, копир), DVD- магнитофон, музыкальный центр, магнитофоны.

В ГБДОУ имеется интерактивное оборудование: мультимедийные проекторы установлены в коррекционной комнате, в музыкальном зале и в методическом кабинете. Педагоги имеют возможность использовать все мультимедийные установки в своей образовательной работе. В коррекционной комнате установлена SMART доска для индивидуальной и подгрупповой работы с детьми.

Групповые помещения обеспечены мебелью и игровым оборудованием в достаточном количестве.

Комната «Сам себе режиссер» оснащена набором дидактического материала для развития социально-коммуникативной сферы детей (мимики, жестов, пантомимики), зеркалами, вешалками для костюмов, пособиями и играми.

Коррекционная комната оснащена коррекционно-развивающими материалом, для работы с детьми в большом пространстве, настенными блоками, для развития тактильной чувствительности, развития глазодвигательных функций, интерактивной доской.

Кабинеты учителей-дефектологов оснащены пособиями на развитие зрительного восприятия (фронтальные и индивидуальные), пособиями на ориентировку в большом и

малом пространстве, играми на развитие мелкой моторики руки, пособиями на развитие аналитико-синтетической деятельности мышления, пособиями для восприятия и понимания различных видов картин, специальными пособиями на развитие зрительных функций, компьютерными играми, фонотекой, детской мебелью, шкафами для хранения пособий, магнитной доской, авторскими играми и пособиями.

Кабинет учителя-логопеда оснащен стеллажами для дидактических пособий, зеркалами, столами для занятий, пособиями на развитие фонематических процессов, лексики, грамматики, связной речи, семантики, играми для профилактики нарушений чтения и письма, тонкой моторики, играми для развития речевого дыхания, компьютерными играми, фонотекой.

Кабинет психолога оборудован пособиями для развития социально-коммуникативной сферы, компьютерными играми, фонотекой, пособиями для проведения арт-терапии, уголком релаксации.

Музыкальный зал для проведения музыкальных занятий, развлечений и праздников оснащен музыкальными инструментами: пианино, комплектом «Детский оркестр» с набором металлофонов, шумовых и ударных инструментов, набором детских народных музыкальных инструментов, музыкально-дидактическими играми с коррекционной направленностью, коллекцией аудиозаписей классической и современной музыки.

Костюмерной, имеющей в своем оснащении костюмы (детские и взрослые) к разнообразным праздникам и развлечениям.

Спортивный зал. Оборудован необходимым спортивным оборудованием: мячи, обручи, скакалки, шведская стенка, маты, баскетбольные кольца, гимнастические скамейки, мягкие модули, гимнастические палки, мишени для метания, сенсорные дорожки, лыжи. Для развития зрительно-моторной координации на физкультурных занятиях, изготовлено нестандартное физкультурное оборудование.

Методический кабинет оснащен методическими пособиями и демонстрационным материалом в соответствии с реализацией адаптированной образовательной программой для детей с ОВЗ. В методическом кабинете педагогический и дидактический материал систематизирован по 5 образовательным областям развития.

Оборудование прогулочных площадок. Каждая возрастная группа имеет прогулочные площадки, которые оснащены спортивным и игровым оборудованием, имеется спортивная площадка. Оборудована для проведения спортивных мероприятий, праздников, физкультурных занятий, для развития ориентировки детей с нарушением зрения в большом пространстве.

Предметно-развивающая среда детского сада обеспечивает все условия для организации всех видов детской деятельности. В группах оборудованы различные центры для развития: центр творчества, музыкально-театральный центр, центр здоровья и физического развития, центр экспериментирования, центр конструирования, природные уголки и уголки для всестороннего развития детей с учетом гендерного подхода. В каждой группе имеется необходимый разнообразный игровой материал, накоплено и систематизировано методическое обеспечение реализуемой адаптированной образовательной программы. В группах имеется оригинальный дидактический материал, изготовленный педагогами для развития сенсорных эталонов, мелкой моторики рук, и другой коррекционной работы, сюжетно-ролевые игры и т.д. Предметно-развивающая среда соответствует санитарно - гигиеническим требованиям и обеспечивает: социально - коммуникативное, физическое развитие, познавательное, речевое, художественно - эстетическое развитие. Оборудование предметно - развивающей среды безопасное, трансформируемое, полифункциональное, вариативное, доступное.

Кабинеты по охране и укреплению здоровья:

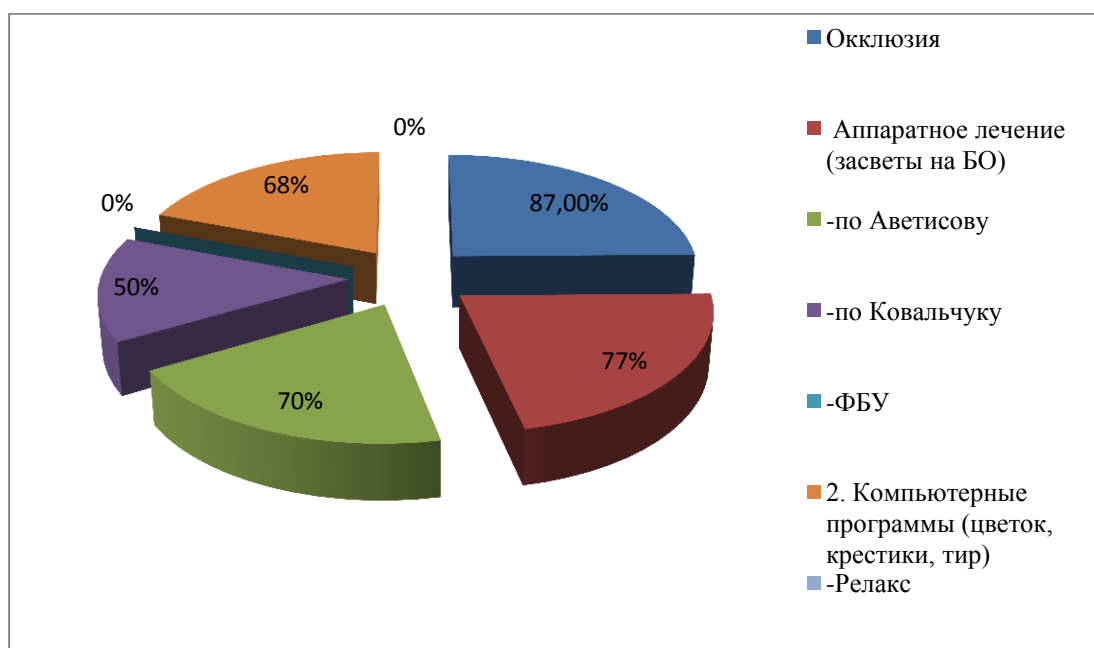
Ортоптический кабинет.

Лечение и коррекция зрения проводится в ортоптическом кабинете. Ортоптический кабинет в ДООУ оснащён современной медицинской аппаратурой для диагностики, лечения и коррекции зрения:

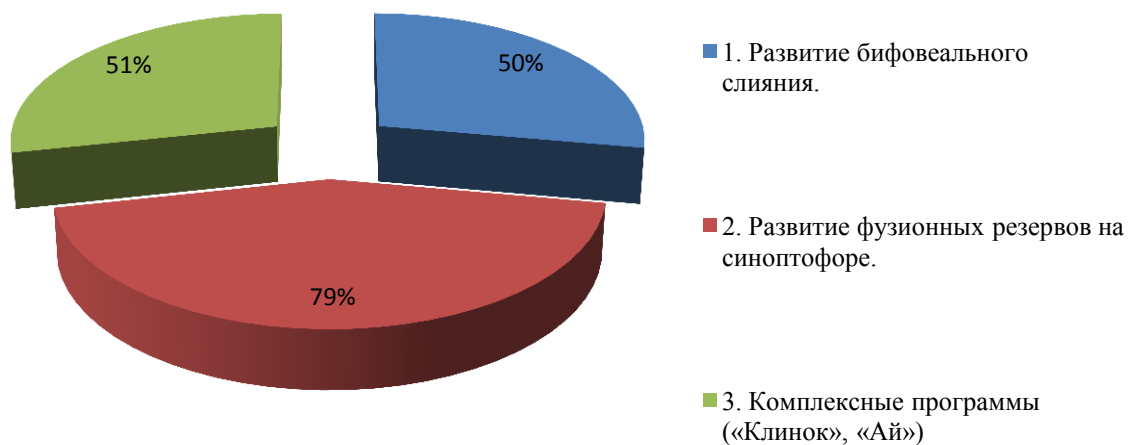
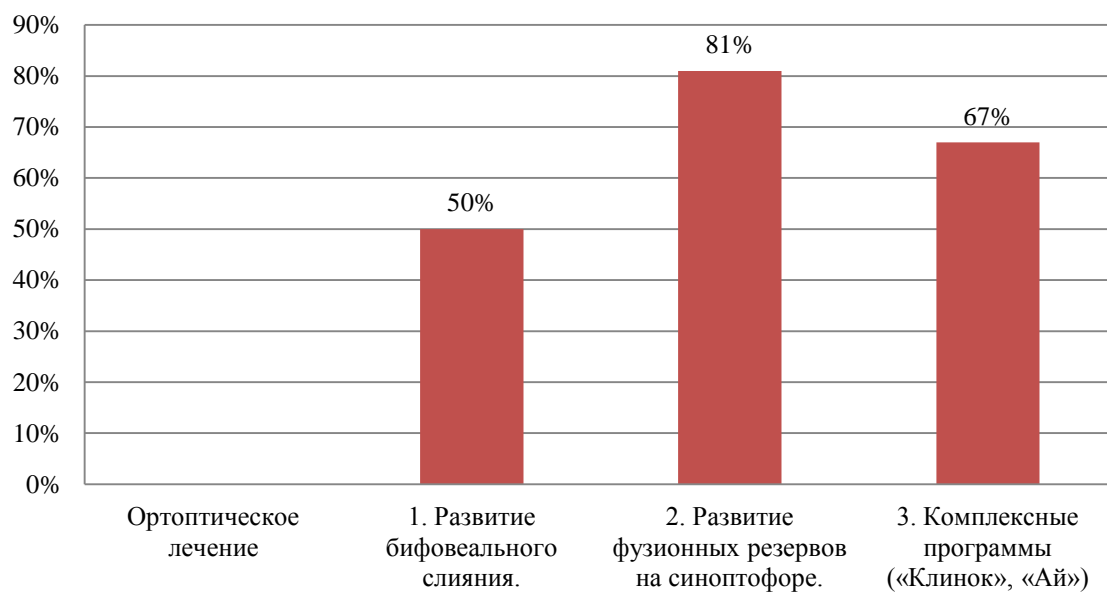
- Диагностический офтальмоскоп;
- Авторефкератометр;
- Линзметр –автоматический;
- Синоптофор;
- Большой безрефлексный офтальмоскоп;
- Щелевая лампа ЩЛТ;
- Амо-АТОС (с приставкой «амблио-1)
- Мускулотренер;

Компьютерные лечебные программы: («Клинок», «Ай», «Чибис», «Контур», «Дискотека», «Релакс», «Тир», «Крестики», «Паучок», «Цветок») предназначены для повышения остроты зрения, лечения косоглазия, ликвидации малых углов косоглазия и развития бинокулярного зрения.

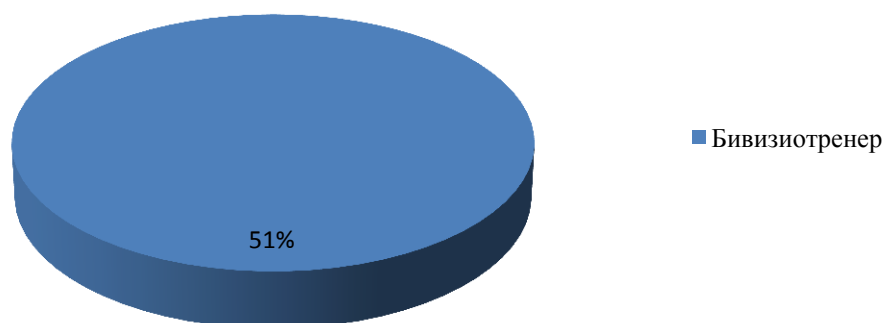
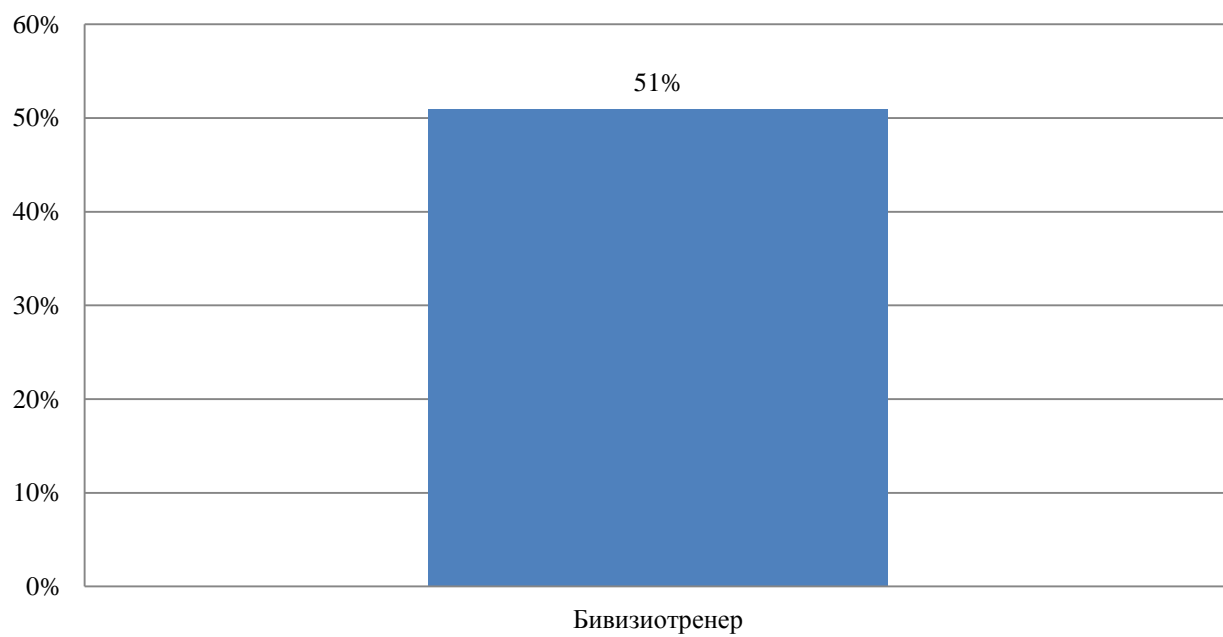
Эффективность лечения детей в 2016-2017 учебном году



Ортоптическое лечение



Диплоптическое лечение



Уголок релаксации. Имеется в ортоптическом кабинете, кабинете педагога- психолога, в каждой возрастной группе, которые способствуют релаксации, снятию психологической нагрузки.

Кабинет педагога - психолога. Оснащён необходимыми пособиями, атрибутами для проведения индивидуальной и подгрупповой работы по формированию социально - коммуникативной сферы дошкольников с нарушением зрения.

Условия для индивидуальной работы с обучающимися с нарушением зрения.

Для проведения индивидуальной работы с обучающимися с нарушением зрения учителя - дефектологи, учитель - логопед, педагог - психолог разрабатывают индивидуальные маршруты развития. В работе с детьми используется личноно - ориентированный подход. В течение года проводится 2 раза (по необходимости 3 раза в год) система оценки планируемых результатов индивидуальных достижений воспитанников.

Воспитатель: Индивидуальные достижения воспитанников в социально- коммуникативном развитии, познавательном развитии, речевом развитии, художественно- эстетическом развитии, физическом развитии.

Учитель - логопед: фонетико-фонематические компоненты речи, слоговая структура слова, лексика, грамматика

Учитель - дефектолог: сенсомоторное развитие, индивидуальные достижения воспитанников в развитии зрительного восприятия и познавательной деятельности.

Наличие дополнительных образовательных программ.

В ГБДОУ реализуются дополнительные образовательные программы: «Развитие зрительного восприятия ознакомление с окружающим миром» Л.В. Фомичёвой, «Развитие зрительного восприятия» Л.И. Плаксиной, Программа «Я-ТЫ-МЫ» (О.Л. Князева), «Первые шаги» (Г.Т. Алифанова), которые имеют краеведческую направленность, социально- педагогическую, способствуют познавательному, речевому и социально- коммуникативному развитию.

Наличие возможности развития творческих способностей и интересов обучающихся, включая их участие в конкурсах и олимпиадах (в том числе во всероссийских и международных), выставках, смотрах, физкультурных мероприятиях, спортивных мероприятиях, в том числе в официальных спортивных соревнованиях, и других массовых мероприятиях.

143 ребёнка приняли участие в смотрах - конкурсах, мероприятиях, в спортивных соревнованиях приняло участие 65 детей старшего дошкольного возраста, 150 родителей приняли активное участие в совместных мероприятиях, организованных ГБДОУ, а так же мероприятиях районного и городского уровня.

Значительный успех деятельности учреждения достигается за счёт систематического обмена инновационным опытом по разным направлениям образовательного процесса. Инновации и успешный опыт регулярно представляются на общественно - педагогических мероприятиях разного уровня.

Дата	Мероприятие	Организатор	Участники, Награды
Городской уровень			
22.03.2017г.	Городской научно-практический семинар «Организация сетевого взаимодействия как эффективная система социализации детей дошкольного возраста с нарушением зрения»	АППО, РГПУ им. А.И. Герцена, ГБУ ЦДК СПб (Центр диагностики и консультирования), ГБДОУ д/с№36 Приморского района	Педагоги ГБДОУ детский сад №36 Получены сертификаты участников семинара.
01.03.2017г.- 01.06.2017г.	Городской конкурс дидактических материалов тифлопедагогов и педагогов, работающих с детьми с нарушением зрения. «ИРИС-исследование, развитие, инновации, сотрудничество»	АППО, РГПУ им. А.И. Герцена, Государственная библиотека слепых и слабовидящих ГБОУ школа-интернат №2	Заведующий Хамидулина И.С. Старший воспитатель Пафнутова Н.В. Учителя дефектолог: Ганичева С.А., Кузнецова С.В., Иванова Н.М., Павлюк Л.В., Демура Ю.И., Николаева Е.И., Мазурова М.Ю., Лепина С.Б. -победители конкурса; учитель-дефектолог Ширяева О.А.- лауреат

			Учитель-логопед: Рахматулина М.Ш.-лауреат Воспитатели: Дмитриева Г.К.- победитель Дмитриева А.В.- участник конкурса.
Районный уровень			
01.12.2016г.	Районный фестиваль «ТВОРЧЕСКИЕ НАДЕЖДЫ» «Все работы хороши...»	ИМЦ Приморского района, ГБОУ школа №688	Старший воспитатель, музыкальные руководители, инструктор по физической культуре, педагоги ДОУ. (10 благодарностей за высокий профессионализм при подготовке участников и победителей)
Публикации			
Журнал «Педагогические поиски» Организация сетевого взаимодействия как эффективная система социализации детей дошкольного возраста с нарушением». Выпуск №10, 2016г.)	ГБУ ДППО ЦПКС «Информационно-методический центр» Приморского района СПб	Заведующий Хамидулина И.С. Старший воспитатель Пафнутова Н.В.	
Методические рекомендации «Смотрим, видим, познаём»: младший возраст; средний возраст; старший возраст	Издательство «Граница», 2016г.	Заведующий Хамидулина И.С. Старший воспитатель Пафнутова Н.В. Учителя дефектологи: Ганичева С.А., Кузнецова С.В., Иванова Н.М., Павлюк Л.В., Демура Ю.И., Николаева Е.И., Мазурова М.Ю., Лепина С.Б.	
Рекомендации учителя-дефектолога «Речевой калейдоскоп»	СПб ГБУК «Государственная библиотека для слепых и слабовидящих», 2017г.	Учитель-логопед Рахматулина М.Ш..	
Партнёрство по инновационной работе ведётся со школой № 688 Приморского района, РГПУ им. А.И. Герцена.			
Профессиональные конкурсы для педагогов			

Сентябрь-декабрь 2016г	Районный конкурс «Учитель здоровья» подноминация «Специалист сопровождение»	ГБУ ДППО ЦПКС «Информационно-методический центр» Приморского района СПб	Рахматулина М.Ш. учитель-логопед дипломант конкурса
Участие педагогов в районных конкурсах			
23 ноября 2016г.	Конкурс «Весёлые нотки»	ГБУ ДППО ЦПКС «Информационно-методический центр» Приморского района СПб	Павленко Е.Н. музыкальный руководитель-грамота Ноговицына Ю.А. музыкальный руководитель - грамота
декабрь 2016г.	Конкурс «Дидактическое средство развития ребёнка в технологии «Лепбук»	ГБУ ДППО ЦПКС «Информационно-методический центр» Приморского района СПб	Давгель Е.К. воспитатель-диплом победителя в номинации «Речевое развитие» Соснякова Т.А. воспитатель-благодарность; Кузнецова С.В. учитель-дефектолог-благодарность
25-29 декабря 2016г	Конкурс «Новогодняя мозаика»	ГБУ ДППО ЦПКС «Информационно-методический центр» Приморского района СПб	Кузнецова С.В. учитель-дефектолог-победитель в номинации «Лучший символ года 2017 -Петя-петушок, золотой гребешок».
Февраль 2017г.	Конкурс «Кто в куклы не играл, тот детства не видал»	ГБУ ДППО ЦПКС «Информационно-методический центр» Приморского района СПб	Дмитриева Г.К., воспитатель 2-ое место в номинации Театральная кукла»
Детские конкурсы			
23 ноября 2016	Районный конкурс «Весёлые нотки»	Муниципальное образование МО «БКА»	Победители в номинации «Лучший вокал (групповое пение) Музыкальные руководители Ноговицына Ю.А., Павленко Е.Н. Маша Трашкова, Катя Новикова, Маргарита

			Филиппова, Маша Никулина Мирослав Завьялова
Декабрь 2016г	«Творческие надежды»	ИМЦ Приморского района	13 детей участников -победители в разных номинаций
Октябрь 2016г.	«Весёлые старты»	Муниципальное образование комендантский аэродром	6 детей диплом лауреата
Ноябрь 2016	«Первые старты»	Центр спорта Приморского района	6 детей диплом лауреата
Ноябрь 2015	«Первые старты»	Центр спорта Приморского района	6 детей диплом лауреата
Ноябрь 2015г.	«Весёлые старты» посвящённых дню космонавтики	Центр спорта Приморского района	6 детей грамота лауреата

Наличие возможности оказания психолого-педагогической, медицинской и социальной помощи обучающимся.

Психолого-педагогическое консультирование обучающихся и их родителей, а также педагогов ДООУ проводит педагог – психолог. Индивидуальные занятия проводятся специалистами по графику и по мере необходимости в ходе освоения материала детьми. Они могут проводиться на прогулке, входе режимных моментов. Отдельно выделяется время для работы с родителями, назначаются как индивидуальные (для родителя), так и совместные консультации родителей с детьми.

Во всех группах ведётся работа по созданию развивающей предметно - пространственной среды с учётом коррекционной направленности педагогического процесса и личностно-ориентированной модели взаимодействия.

Оздоровительная работа в ДОУ проводится на основе нормативно – правовых документов:

- ФЗ № 52 «О санитарно-эпидемиологическом благополучии населения»;
- СанПиН 2.4.1.3049-13 «Санитарно-эпидемиологические требования к устройству, содержанию и организации режима работы в дошкольных организациях»

Большое внимание уделяется организации здоровьесберегающего режима обучения. Для этого в ГБДОУ созданы следующие необходимые условия:

- Соответствующая освещенность помещений;
- Правильно подобранная и расположенная мебель;
- Проведение утренней и бодрящей гимнастики;
- Соблюдение температурного режима, графика проветривания и влажной уборки помещений перед занятиями;
- Соблюдение двигательного режима;
- Чередование активных и малоактивных видов деятельности детей;
- Чередование в расписании НОД по сложности с усложнением к середине недели;
- Закаливающие мероприятия в теплый период (солнечные ванны, воздушные процедуры на улице и в помещении, увеличение времени прогулки, увеличение времени сна);
- Закаливающие процедуры в холодный период (бодрящая гимнастика воздушные ванны, дыхательная гимнастика, солевое полоскание);
- Проведение физкультурных занятий, проведение физкультурных досугов и праздников, пропаганда ЗОЖ;

В ГБДОУ создан комплекс гигиенических, психолого-педагогических и физкультурно-оздоровительных системных мер, обеспечивающих детям психическое и физическое благополучие, комфортную моральную и бытовую среду в дошкольном учреждении.

Медицинский блок включает в себя: медицинский и процедурный кабинет, изолятор, оснащен необходимым медицинским инструментарием и набором медикаментов. Регулярно проводится лечебно-профилактическая работа. Систематически, 1-2 раза каждый месяц осуществлялся осмотр детей врачом педиатром. Медицинской сестрой дошкольного образовательного учреждения ведется учет и анализ общей заболеваемости воспитанников, и анализ простудных заболеваний.

Анализ оздоровительной работы показал, что детей 1 группы здоровья нет

2 группа здоровья - 8 детей – 4,8%

3 группа здоровья - 149 детей- 91%

4 группа здоровья - 7 детей - 4,2%

Наличие условий организации обучения и воспитания, обучающихся с ограниченными возможностями здоровья и инвалидов.

Для организации образовательной деятельности детей с нарушенным зрением создана адаптированная основная образовательная программа, в которой выделен раздел «Коррекционно-развивающая работа». Основная цель коррекционно-развивающей работы - формирование, развитие и совершенствование зрительного восприятия. В зависимости от зрительного диагноза детей подбирается дидактический материал и пособия с различной зрительной нагрузкой, фоном, цветом, размером и объёмностью. С этой же целью используются материалы М. Монтессори. Для развития глазодвигательных функций, аналитико-синтетической деятельности, взаимодействия анализаторов и развития зрительно-моторной координации применяются настенные коррекционные блоки.

В ДОУ используются специальные технические средства обучения коллективного и индивидуального пользования. Для развития познавательной сферы и повышения остроты зрения, используются специально разработанные компьютерные программы: «Цветок», «Дискотека», лекотека, аудиотека. Успешно применяется в работе с детьми учителями-дефектологами аппарат «Бивизотренер» для развития бинокулярного зрения.

Учителя-дефектологи проводят подгрупповые (4 ребёнка) и индивидуальные занятия по формированию предметных представлений, по формированию сенсорных эталонов, развитию ориентировки в большом и малом пространстве, развитию восприятия сюжетного и пейзажного изображения, развитию восприятия глубины пространства и предметности восприятия. Все дети, посещающие ГБДОУ, получают коррекционно-развивающие и лечебно-восстановительные услуги. Для детей-инвалидов разработана индивидуальная программа реабилитации и абилитации (ИПРА).

5. СОЦИАЛЬНАЯ АКТИВНОСТЬ И ПАРТНЁРСТВО ГБДОУ.

Проблемы социального развития подрастающего поколения в современном мире, становятся одной из важных и являются актуальной на сегодняшний день. Поэтому необходимо, чтобы ребёнок вырос уверенным, счастливым, умным, добрым и успешным человеком. В сложном процессе становления личности многое зависит от того, как ребёнок адаптируется в обществе, сможет ли он самореализоваться. Особенно остро это задача стоит перед детским садом компенсирующего вида для детей с нарушением зрения. В силу функциональных зрительных нарушений, дети с данной патологией, плохо ориентируются в большом

пространстве, у них не развиты коммуникативные навыки. Уровень познавательной сферы снижен, в связи со сложностью восприятия окружающего мира. Исходя из этого, детям с нарушением зрения нужно сформировать представление о многообразии человеческих отношений, рассказать о нормах и правилах жизни в обществе, вооружить моделями поведения, которые помогут им адекватно реагировать на происходящее, в конкретных жизненных ситуациях.

Для реализации этих задач нами была разработана концепция сетевого взаимодействия социальных партнёров с ГБДОУ.

- ✓ СПб ГБУК Государственная библиотека для слепых и слабовидящих;
- ✓ РГПУ им. А. И. Герцена, кафедра тифлопедагогики;
- ✓ Санкт-Петербургская академия постдипломного педагогического образования, кафедра специальной коррекционной педагогики;
- ✓ Информационно методический центр Приморского района Санкт-Петербурга;
- ✓ ГБОУ средняя общеобразовательная школа № 688 Приморского района Санкт-Петербурга;
- ✓ СПб ГБУЗ Детская поликлиника №30;
- ✓ ГБОУ для детей нуждающихся в психологической помощи. Центр консультирования СПб;
- ✓ Дворец творчества детей и молодёжи «Молодёжный творческий Форум Китеж Плюс».

Сотрудничество с каждым учреждением строится на договорной основе с определением конкретных задач по развитию ребёнка и конкретной деятельности. Организация социокультурной связи между детским садом и этими учреждениями, позволяет использовать максимум возможностей для развития интересов детей и их индивидуальных возможностей, решать многие образовательные задачи, тем самым повышать качество образовательных услуг и уровень реализации стандартов дошкольного образования.

Основные формы работы с родителями.

Задачи:

- 1) формирование психолого - педагогических знаний родителей;
- 2) приобщение родителей к участию в жизни ДОУ;
- 3) Обеспечение психолого-педагогической поддержки семьи и повышение компетентности родителей в вопросах развития, образования и коррекции зрения детей;

- 4) Консультативная поддержка, оказание помощи родителям в воспитании детей, укреплении здоровья, развитии индивидуальных способностей, коррекции нарушений их развития;
- 5) Вовлечение семей непосредственно в образовательную деятельность, создание образовательных проектов совместно с семьей на основе выявления потребностей и поддержки образовательных инициатив семьи.
- 6) изучение и пропаганда лучшего семейного опыта.

6. ФОРМЫ ВЗАИМОДЕЙСТВИЯ С РОДИТЕЛЯМИ.

Информационно - аналитические	- Анкетирование, опросы, мониторинговые исследования, индивидуальные беседы
Наглядно - информационные	Информационные стенды, выставки детских работ, продуктов совместной деятельности, сайт детского сада
Познавательные	Родительские собрания, открытые образовательные мероприятия, мастер- класс, индивидуальные консультации, образовательные проекты
Досуговые	Праздники, совместные досуги, участие родителей в конкурсах, выставках

Система взаимодействия с родителями включает:

- ознакомление родителей с результатами работы ДОУ на общих родительских собраниях, анализом участия родительской общественности в жизни ДОУ;
- ознакомление родителей с содержанием работы ДОУ, направленной на развитие, формирование и совершенствование зрительного восприятия;
- участие в составлении планов: спортивных и культурно-массовых мероприятий, работы родительского комитета
- целенаправленную работу, пропагандирующую общественное дошкольное воспитание в его разных формах;
- обучение конкретным приемам и методам коррекции зрения, воспитания и развития ребенка в разных видах детской деятельности на семинарах-практикумах, консультациях и открытых занятиях.

Модель сотрудничества семьи и детского сада в течение года Реальное участие родителей в жизни ДОУ	Формы участия	Периодичность сотрудничества
В проведении мониторинговых исследований	<input type="checkbox"/> Анкетирование <input type="checkbox"/> Социологический опрос <input type="checkbox"/> Интервьюирование <input type="checkbox"/> «Родительская почта»	1-3 раза в год По мере необходимости Постоянно

В создании условий	<input type="checkbox"/> Участие в субботниках по благоустройству территории <input type="checkbox"/> Помощь в создании развивающей предметно-пространственной среды <input type="checkbox"/> Оказание помощи в ремонтных работах	2 раза в год Постоянно По мере необходимости
В управлении ДОУ	<input type="checkbox"/> Участие в работе Совета родителей; Педагогических советов	По плану
В просветительской деятельности, направленной на повышение педагогической культуры, расширение информационного поля родителей	<input type="checkbox"/> Наглядная информация (стенды, папки-передвижки, групповые фотоальбомы, фоторепортажи «Из жизни группы», «Копилка добрых дел», «Мы благодарим» <input type="checkbox"/> Памятки <input type="checkbox"/> Создание странички на сайте ДОУ <input type="checkbox"/> Консультации, семинары, семинары-практикумы, конференции <input type="checkbox"/> Распространение опыта семейного воспитания <input type="checkbox"/> Родительские собрания	1 раз в квартал Постоянно По мере необходимости По годовому плану 1-2 раза в год 1 раз в квартал
В воспитательно-образовательном процессе ДОУ, направленном на установление сотрудничества и партнерских отношений с целью вовлечения родителей в единое образовательное пространство	<input type="checkbox"/> Дни открытых дверей <input type="checkbox"/> Дни здоровья <input type="checkbox"/> Недели творчества <input type="checkbox"/> Совместные праздники, развлечения <input type="checkbox"/> Встречи с интересными людьми <input type="checkbox"/> Участие в творческих выставках, смотрах-конкурсах <input type="checkbox"/> Мероприятия с родителями в рамках проектной деятельности	1-2 раза в год 1 раз в квартал 2 раза в год По плану По плану По плану По мере необходимости

7. ИННОВАЦИОННАЯ ДЕЯТЕЛЬНОСТЬ ГБДОУ.

Результаты инновационной деятельности:

Изданы и получили практическое применение пособия:

- ❖ Методические рекомендации «Смотрим, видим, познаём» (младший, средний, старший возраст), издательство «Граница», 2016г.
- ❖ Журнал «Педагогические поиски», выпуск X, статья «Организация сетевого взаимодействия, как эффективная система социализации детей дошкольного возраста с нарушением зрения. ИМЦ Приморский район, 2016г.
- ❖ Методические рекомендации «Речевой калейдоскоп», СПб ГБУК «Государственная библиотека для слепых и слабовидящих», 2017г.

Значительный успех деятельности ГБДОУ достигается за счет систематического обмена инновационным опытом по разным направлениям образовательного процесса. Инновации и успешный опыт регулярно представляются на общественно – педагогических мероприятиях разного уровня. Презентация педагогического опыта педагогов ДОУ в «Институте коррекционной педагогики» РАО, в «Федеральном институте развития образования» получили высокую положительную оценку деятельности.

Финансовые ресурсы и их использование

ГБДОУ имеет бюджетные источники финансирования. Средства на функционирование и развитие ГБДОУ поступают из бюджета района.

В 2016-2017 уч. г. финансирование осуществлялось по всем предусмотренным статьям: удовлетворены потребности в текущем ремонте: проведён косметический ремонт в 3-х группах, ремонт сантехнического оборудования.

В полном объеме финансировалось питание детей, коммунальные расходы, расходы по содержанию имущества, зарплата педагогов.

8. ПЕРСПЕКТИВЫ И ЗАДАЧИ РАЗВИТИЯ НА 2017-2018 УЧ. ГОД

Продолжать создавать необходимые условия для осуществления коррекционно-образовательного процесса в соответствии с ФГОС ДО:

1. Повышение профессионального уровня педагогов в процессе самообразования, аттестации, дополнительного профессионального обучения, профессиональной переподготовки. (введение профессионального стандарта с 01.01.2017г.)
2. Создание организационного обеспечения реализации ФГОС дошкольного образования
 - Создание кадрового обеспечения реализации ФГОС дошкольного образования
 - создание финансово - экономического обеспечения реализации ФГОС дошкольного образования
 - создание материально - технического обеспечения реализации ФГОС дошкольного образования
 - создание информационного обеспечения реализации ФГОС дошкольного образования
3. Реализация основных направлений (совершенствование зрительного восприятия, физкультурно-оздоровительная, коррекционно-развивающая деятельность) с привлечением социальных партнеров, родительской общественности;
4. Проявление активности в инновационной деятельности, представления опыта работы детского сада через участие в конкурсах, семинарах различного уровня, размещение информации о деятельности детского сада на сайте www.primdou36.spb.ru

С учетом вышесказанного, педагогический коллектив ставит перед собой **следующие задачи:**

1. Совершенствовать работу по развитию, формированию и совершенствованию зрительного восприятия в рамках реализации ФГОС ДО.

2. Сопровождение и оказание помощи в реализации методического и коррекционного материалов, ориентированных на овладение педагогами инновационных способов профессиональной деятельности и повышение качества дошкольного образования.
3. Содействие созданию условий для развития основных профессиональных компетенций педагогов ДОУ в соответствии с профессиональным стандартом в условиях реализации ФГОС ДО.
4. Повышение компетентности педагогов в реализации задач образовательных областей «Художественно-эстетическое развития», «Физическое развитие», в соответствии с ФГОС ДО.
5. Обновление содержания и форм организации совместной деятельности педагогов с воспитанниками по решению образовательных, коррекционных задач в разных видах деятельности.
6. Обеспечение разнообразия и эффективность форм совместной работы педагогов и родителей воспитанников образовательного учреждения с целью повышения качества образования в ГБДОУ.

**Показатели деятельности дошкольной образовательной организации,
подлежащей самообследованию**

№ п/п	Показатели	Единица измерения
1.	Образовательная деятельность	
1.1	Общая численность воспитанников, осваивающих образовательную программу дошкольного образования, в том числе:	164 человек
1.1.1	В режиме полного дня (8-12 часов)	158 человек
1.1.2	В режиме кратковременного пребывания (3-5 часов)	6 человек
1.1.3	В семейной дошкольной группе	0 человек
1.1.4	В форме семейного образования с психолого-педагогическим сопровождением на базе дошкольной образовательной организации	0 человек
1.2	Общая численность воспитанников в возрасте до 3 лет	21 человек
1.3	Общая численность воспитанников в возрасте от 3 до 8 лет	143 человека
1.4	Численность/удельный вес численности воспитанников в общей численности воспитанников, получающих услуги присмотра и ухода:	164 человек 100%
1.4.1	В режиме полного дня (8-12 часов)	158 человека/96 %
1.4.2	В режиме продленного дня (12-14 часов)	0 человек/0 %
1.4.3	В режиме круглосуточного пребывания	0 человек/0 %
1.5	Численность/удельный вес численности воспитанников с ограниченными возможностями здоровья в общей численности воспитанников, получающих услуги:	164 человек 100%
1.5.1	По коррекции недостатков в физическом и (или) психическом развитии	164 человек 100%
1.5.2	По освоению образовательной программы дошкольного образования	164 человек 100%
1.5.3	По присмотру и уходу	164 человек/100%
1.6	Средний показатель пропущенных дней при посещении дошкольной образовательной организации по болезни на одного воспитанника	15,7 дней
1.7	Общая численность педагогических работников, в том числе:	34 человека
1.7.1	Численность/удельный вес численности педагогических работников, имеющих высшее образование	26 человек /76%
1.7.2	Численность/удельный вес численности педагогических работников, имеющих высшее образование педагогической направленности (профиля)	22 человек/65%
1.7.3	Численность/удельный вес численности педагогических работников, имеющих среднее профессиональное образование	8 человек/24%
1.7.4	Численность/удельный вес численности педагогических работников, имеющих среднее профессиональное образование педагогической направленности (профиля)	8 человек/24%
1.8	Численность/удельный вес численности педагогических работников, которым по результатам аттестации присвоена квалификационная категория, в общей численности педагогических работников, в том числе:	33 человек/97%
1.8.1	Высшая	23 человек/68%
1.8.2	Первая	10 человек/29%
1.9	Численность/удельный вес численности педагогических работников в общей численности педагогических работников, педагогический стаж работы которых составляет:	человек/%

1.9.1	До 5 лет	0 человек 0 %
1.9.2	Свыше 30 лет	18 человек/53%
1.10	Численность/удельный вес численности педагогических работников в общей численности педагогических работников в возрасте до 30 лет	0 человек/0 %
1.11	Численность/удельный вес численности педагогических работников в общей численности педагогических работников в возрасте от 55 лет	13 человек/38%
1.12	Численность/удельный вес численности педагогических и административно-хозяйственных работников, прошедших за последние 5 лет повышение квалификации/профессиональную переподготовку по профилю педагогической деятельности или иной осуществляемой в образовательной организации деятельности, в общей численности педагогических и административно-хозяйственных работников	8 человек/24%
1.13	Численность/удельный вес численности педагогических и административно-хозяйственных работников, прошедших повышение квалификации по применению в образовательном процессе федеральных государственных образовательных стандартов в общей численности педагогических и административно-хозяйственных работников	34 человек/100%
1.14	Соотношение "педагогический работник/воспитанник" в дошкольной образовательной организации	34 человек/164человек
1.15	Наличие в образовательной организации следующих педагогических работников:	
1.15.1	Музыкального руководителя	да
1.15.2	Инструктора по физической культуре	да
1.15.3	Учителя-логопеда	да
1.15.4	Логопеда	нет
1.15.5	Учителя-дефектолога	да
1.15.6	Педагога-психолога	да
2.	Инфраструктура	
2.1	Общая площадь помещений, в которых осуществляется образовательная деятельность, в расчете на одного воспитанника	5,4 кв.м
2.2	Площадь помещений для организации дополнительных видов деятельности воспитанников	нет
2.3	Наличие физкультурного зала	да
2.4	Наличие музыкального зала	да
2.5	Наличие прогулочных площадок, обеспечивающих физическую активность и разнообразную игровую деятельность воспитанников на прогулке	да

Заведующий ГБДОУ детский сад №36
Приморского района Санкт-Петербурга:



/Хамидулина И.С./